



# Dell Vostro 3560 用户手册


管制型号: P24F  
管制类型: P24F001



# 注、小心和警告

 **备注:** “注”表示可以帮助您更好地使用计算机的重要信息。

 **小心:** “小心”表示可能会损坏硬件或导致数据丢失，并说明如何避免此类问题。

 **警告:** “警告”表示可能会造成财产损失、人身伤害甚至死亡。

© 2012 Dell Inc.

本文中涉及的商标: Dell™、Dell 徽标、Dell Precision™、OptiPlex™、Latitude™、PowerEdge™、PowerVault™、PowerConnect™、OpenManage™、EqualLogic™、Compellent™、KACE™、FlexAddress™、Force10™ 和 Vostro™ 是 Dell Inc. 的商标。Intel®、Pentium®、Xeon®、Core® 和 Celeron® 是 Intel Corporation 在美国和其他国家/地区的注册商标。AMD® 是 Advanced Micro Devices, Inc. 的注册商标，AMD Opteron™、AMD Phenom™ 和 AMD Sempron™ 是 Advanced Micro Devices, Inc. 的商标。Microsoft®、Windows®、Windows Server®、Internet Explorer®、MS-DOS®、Windows Vista® 和 Active Directory® 是 Microsoft Corporation 在美国和/或其他国家/地区的商标或注册商标。Red Hat® 和 Red Hat® Enterprise Linux® 是 Red Hat, Inc. 在美国和/或其他国家/地区的注册商标。Novell® 和 SUSE® 是 Novell Inc. 在美国和其他国家/地区的注册商标。Oracle® 是 Oracle Corporation 和/或其分公司的注册商标。Citrix®、Xen®、XenServer® 和 XenMotion® 是 Citrix Systems, Inc. 在美国和/或其他国家/地区的注册商标或商标。VMware®、Virtual SMP®、vMotion®、vCenter® 和 vSphere® 是 VMware, Inc. 在美国或其他国家/地区的注册商标或商标。IBM® 是 International Business Machines Corporation 的注册商标。

2012 - 06

Rev. A00

# 目录

注、小心和警告.....	2
<b>章 1. 拆装计算机.....</b>	<b>5</b>
拆装计算机内部组件之前.....	5
建议工具.....	6
关闭计算机电源.....	6
拆装计算机内部组件之后.....	6
<b>章 2. 卸下和安装组件.....</b>	<b>7</b>
卸下安全数字 (SD) 卡.....	7
安装安全数字 (SD) 卡.....	7
卸下电池.....	7
安装电池.....	8
卸下 ExpressCard.....	8
安装 ExpressCard.....	8
卸下基座盖.....	8
安装基座盖.....	10
卸下内存模块.....	10
安装内存模块.....	10
卸下光盘驱动器.....	10
安装光盘驱动器.....	12
卸下硬盘驱动器.....	12
安装硬盘驱动器.....	14
卸下键盘.....	14
安装键盘.....	16
卸下显示屏铰接护盖.....	16
安装显示屏铰接护盖.....	17
卸下掌垫.....	17
安装掌垫.....	22
卸下 ExpressCard 读取器.....	22
安装 ExpressCard 读取器.....	24
卸下扬声器.....	24
安装扬声器.....	26
卸下系统板.....	26
安装系统板.....	30
卸下散热器.....	30
安装散热器.....	32

卸下处理器.....	32
安装处理器.....	33
卸下币形电池.....	33
安装币形电池.....	34
卸下无线局域网 (WLAN) 卡.....	34
安装无线局域网 (WLAN) 卡.....	34
卸下 LAN 板.....	35
安装 LAN 板.....	36
卸下小型 SATA 卡.....	37
安装小型 SATA 卡.....	37
卸下安全数字 (SD) 卡读取器.....	38
安装安全数字 (SD) 卡读取器.....	39
卸下显示屏部件.....	39
安装显示屏部件.....	41
卸下电源连接器.....	42
安装电源连接器.....	42
卸下显示屏挡板.....	43
安装显示屏挡板.....	44
卸下显示屏支架.....	45
安装显示屏支架.....	47
卸下摄像头模块.....	48
安装摄像头模块.....	48
<b>章 3. 系统设置程序.....</b>	<b>51</b>
引导顺序.....	51
导航键.....	51
系统设置程序选项.....	52
更新 BIOS.....	55
系统密码和设置密码.....	55
设定系统密码和设置密码.....	56
删除或更改现有系统密码和/或设置密码.....	56
<b>章 4. Diagnostics (诊断程序).....</b>	<b>59</b>
增强型预引导系统评估 (ePSA) 诊断程序.....	59
设备状态指示灯.....	59
电池状态指示灯.....	60
诊断哔声代码.....	60
<b>章 5. 规格.....</b>	<b>63</b>
<b>章 6. 获得帮助.....</b>	<b>69</b>
与 Dell 联络.....	69

# 拆装计算机

## 拆装计算机内部组件之前

遵循以下安全原则有助于防止您的计算机受到潜在损坏，并有助于确保您的人身安全。除非另有说明，否则在执行本说明文件中所述的每个步骤前，都要确保满足以下条件：

- 已执行拆装计算机的步骤。
- 已经阅读了计算机附带的安全信息。
- 以相反顺序执行拆卸步骤可以更换组件或安装单独购买的组件。



**警告:** 拆装计算机内部组件之前，请阅读计算机附带的安全信息。有关安全最佳实践的其他信息，请参阅 [www.dell.com/regulatory\\_compliance](http://www.dell.com/regulatory_compliance) 上的“合规性主页”。



**小心:** 多数维修只能由经过认证的维修技术人员进行。您只能根据产品说明文件的授权，或者在联机或电话服务和支持小组指导下，进行故障排除和简单的维修。未经 Dell 授权的维修所造成的损坏不在保修范围内。请阅读并遵循产品附带的安全说明。



**小心:** 为防止静电放电，请使用接地腕带或不时触摸未上漆的金属表面（例如计算机背面的连接器）以导去身上的静电。



**小心:** 组件和插卡要轻拿轻放。请勿触摸组件或插卡上的触点。持拿插卡时，应持拿插卡的边缘或其金属固定支架。持拿处理器等组件时，请持拿其边缘，而不要持拿插针。



**小心:** 断开电缆连接时，请握住电缆连接器或其推拉卡舌将其拔出，而不要硬拉电缆。某些电缆的连接器带有锁定卡舌；如果要断开此类电缆的连接，请先向内按压锁定卡舌，然后再将电缆拔出。在拔出连接器的过程中，请保持两边对齐以避免弄弯任何连接器插针。另外，在连接电缆之前，请确保两个连接器均已正确定向并对齐。



**备注:** 您的计算机及特定组件的颜色可能与本说明文件中所示颜色有所不同。

为避免损坏计算机，请在开始拆装计算机内部组件之前执行以下步骤。

1. 确保工作表面平整、整洁，以防止刮伤主机盖。
2. 关闭计算机（请参阅[关闭计算机](#)）。
3. 如果已将计算机连接至诸如可选的介质基座或电池片等对接设备（已对接），请断开对接。



**小心:** 要断开网络电缆的连接，请先从计算机上拔下网络电缆，再将其从网络设备上拔下。

4. 断开计算机上所有网络电缆的连接。
5. 断开计算机和所有连接的设备与各自电源插座的连接。
6. 关闭显示屏并翻转计算机，使其上部朝下放在平整的工作表面上。



**备注:** 为避免损坏系统板，必须在维修计算机之前取出主电池。

7. 取出主电池。
8. 翻转计算机使其上部朝上。
9. 打开显示屏。
10. 按电源按钮以导去系统板上的残留电量。

**△ 小心:** 为防止触电, 请始终在打开显示屏之前断开计算机与电源插座的连接。

**△ 小心:** 触摸计算机内部任何组件之前, 请先触摸未上漆的金属表面 (例如计算机背面的金属) 以导去身上的静电。在操作过程中, 请不时触摸未上漆的金属表面, 以导去静电, 否则可能损坏内部组件。

11. 从相应的插槽中卸下所有已安装的 ExpressCard 或智能卡。

## 建议工具

执行本说明文件中的步骤可能要求使用以下工具:

- 小型平口螺丝刀
- 0号梅花槽螺丝刀
- 1号梅花槽螺丝刀
- 小型塑料划片
- 快擦写 BIOS 更新程序 CD

## 关闭计算机电源

**△ 小心:** 为避免数据丢失, 请在关闭计算机之前, 保存并关闭所有打开的文件, 并退出所有打开的程序。

1. 关闭操作系统:

- 在 Windows 7 中:

单击  **开始**, 然后单击 **关机**。

- 在 Windows Vista 中:

单击  **开始**, 然后单击 **开始** 菜单右下角的箭头 (如下所示), 再单击 **关机**。



- 在 Windows XP 中:

单击 **开始** → **关闭计算机** → **关机**。关闭操作系统过程结束后, 计算机将关闭。

2. 确保计算机和所有连接的设备的电源均已关闭。如果关闭操作系统时, 计算机和连接的设备的电源未自动关闭, 请按住电源按钮大约 4 秒钟即可将它们关闭。

## 拆装计算机内部组件之后

完成所有更换步骤后, 请确保在打开计算机前已连接好所有外部设备、插卡和电缆。

**△ 小心:** 要避免损坏计算机, 请仅使用专门为此 Dell 特定计算机设计的电池。切勿使用为 Dell 其他计算机设计的电池。

1. 连接所有外部设备 (例如端口复制器、电池片或介质基座) 并装回所有插卡 (例如 ExpressCard)。
2. 将电话线或网络电缆连接到计算机。

**△ 小心:** 要连接网络电缆, 请先将电缆插入网络设备, 然后将其插入计算机。

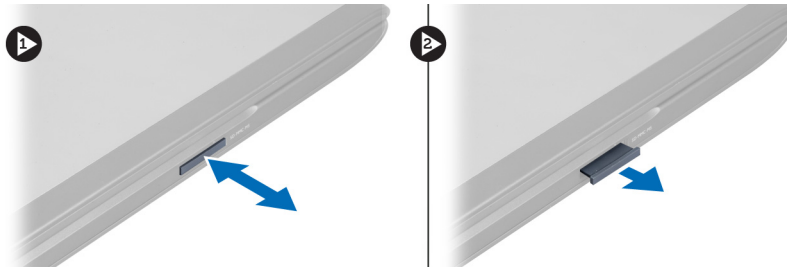
3. 装回电池。
4. 将计算机和所有已连接设备连接至电源插座。
5. 打开计算机电源。

## 卸下和安装组件

此部分提供如何从计算机中卸下或安装组件的详细信息。

### 卸下安全数字 (SD) 卡

1. 按照“*拆装计算机内部组件之前*”中的步骤进行操作。
2. 按压 SD 将其从计算机中释放。将 SD 卡滑出计算机。



### 安装安全数字 (SD) 卡

1. 将 SD 卡推入卡槽直到其卡入到位。
2. 按照“*拆装计算机内部组件之后*”中的步骤进行操作。

### 卸下电池

1. 按照“*拆装计算机内部组件之前*”中的步骤进行操作。
2. 滑动电池门锁以释放电池。



3. 将电池提起并从计算机中卸下。

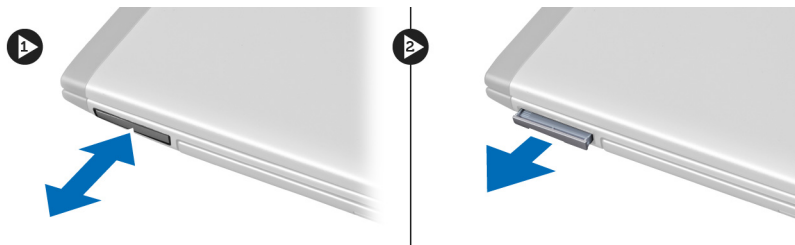


## 安装电池

1. 将电池滑入卡槽，直至卡入到位。
2. 按照“*拆装计算机内部组件之后*”中的步骤进行操作。

## 卸下 ExpressCard

1. 按照“*拆装计算机内部组件之前*”中的步骤进行操作。
2. 取出电池。
3. 按压并取出 ExpressCard。拉动 ExpressCard 并将其从计算机中取出。



## 安装 ExpressCard

1. 将 ExpressCard 推入卡槽直到其卡入到位。
2. 安装电池。
3. 按照“*拆装计算机内部组件之后*”中的步骤进行操作。

## 卸下基座盖

1. 按照“*拆装计算机内部组件之前*”中的步骤进行操作。
2. 卸下电池。
3. 拧下将基座盖固定至计算机的螺钉。向上抬起基座盖。

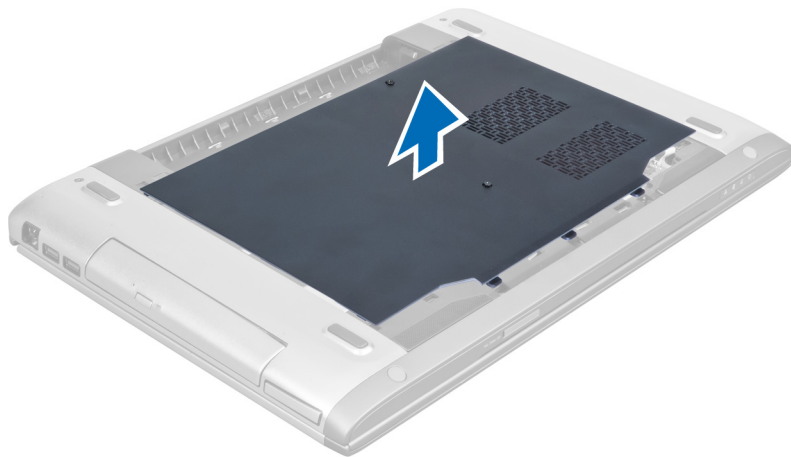




4. 将基座盖向外滑，将其从计算机上的锁中释放。



5. 向上提起基座盖，并从计算机上取下。

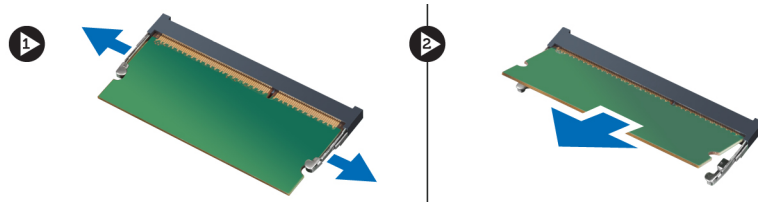


## 安装基座盖

1. 对齐计算机上基座盖的边缘，并将其滑入计算机。
2. 拧紧将基座盖固定至计算机的螺钉。
3. 安装电池。
4. 按照“*拆装计算机内部组件之后*”中的步骤进行操作。

## 卸下内存模块

1. 按照“*拆装计算机内部组件之前*”中的步骤进行操作。
2. 卸下以下组件：
  - a) 电池
  - b) 基座盖
3. 将固定夹从内存模块上撬起，直至将其弹出。抬起内存模块，将其从连接器上卸下。



## 安装内存模块

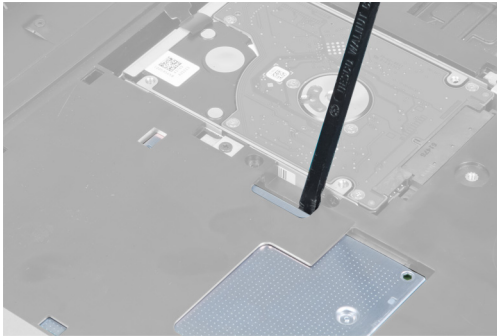
1. 插入内存模块，并将其固定至系统板。
2. 安装下列组件：
  - a) 基座盖
  - b) 电池
3. 按照“*拆装计算机内部组件之后*”中的步骤进行操作。

## 卸下光盘驱动器

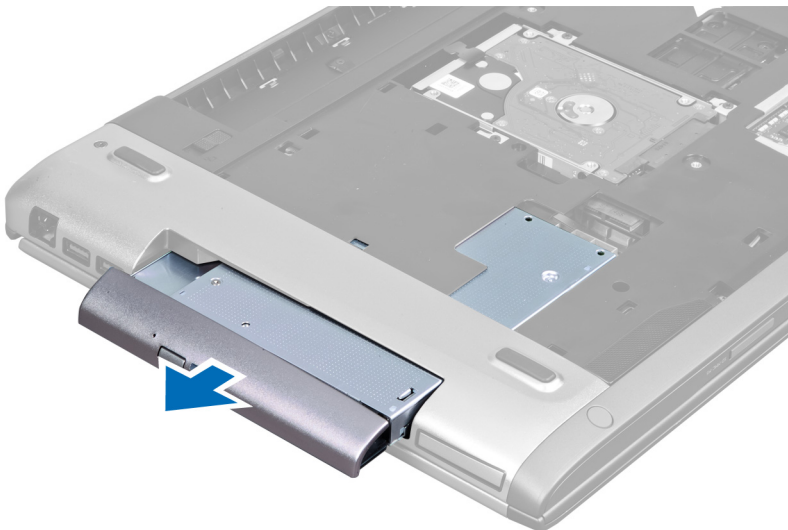
1. 按照“*拆装计算机内部组件之前*”中的步骤进行操作。
2. 卸下以下组件：
  - a) 电池
  - b) 基座盖
3. 拧下将光盘驱动器固定至计算机的螺钉。



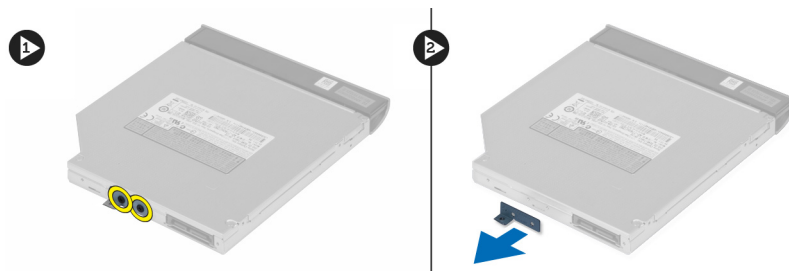
4. 使用平头改锥将光盘驱动器撬离计算机。



5. 向外滑出光盘驱动器，将其从计算机上卸下。



6. 卸下固定光盘驱动器支架的螺钉。将光盘驱动器支架从光盘驱动器上卸下。

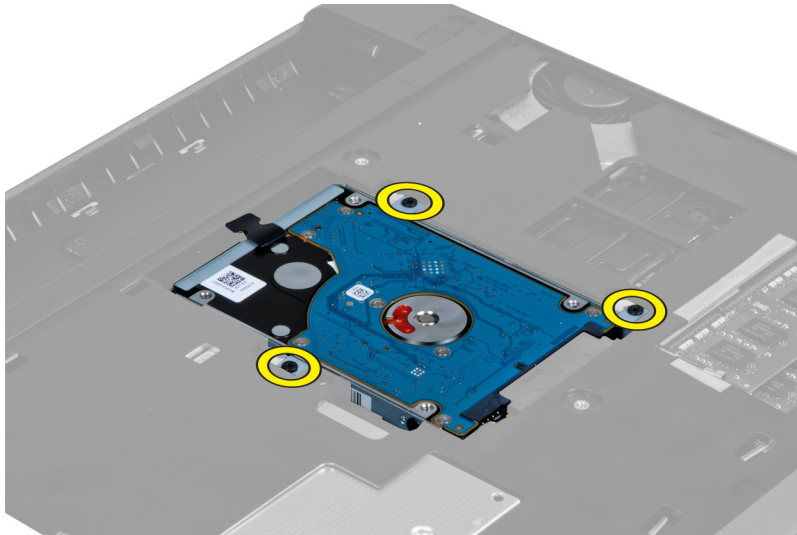


## 安装光盘驱动器

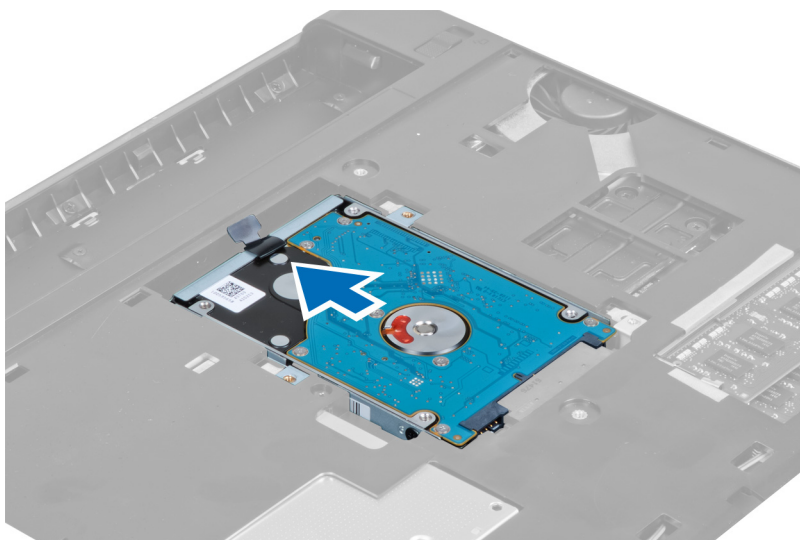
1. 装回光盘驱动器支架，拧紧将光盘驱动器固定至光盘驱动器支架的螺钉。
2. 将光盘驱动器滑入机箱上的驱动器槽中。
3. 拧紧用于将光盘驱动器固定至计算机的螺钉。
4. 安装下列组件：
  - a) 基座盖
  - b) 电池
5. 按照“*拆装计算机内部组件之后*”中的步骤进行操作。

## 卸下硬盘驱动器

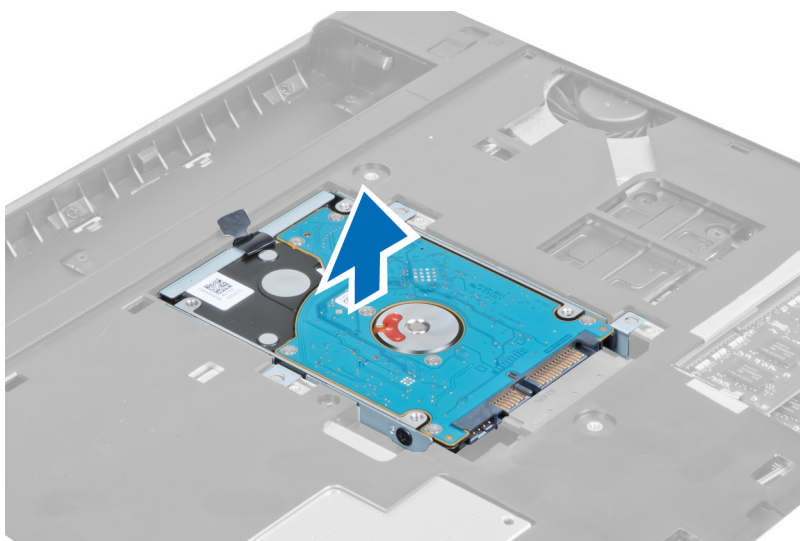
1. 按照“*拆装计算机内部组件之前*”中的步骤进行操作。
2. 卸下以下组件：
  - a) 电池
  - b) 基座盖
3. 拧下将硬盘驱动器固定至计算机的螺钉。



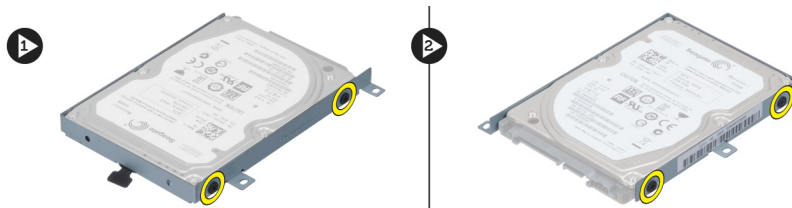
4. 拉动卡舌，从硬盘驱动器连接器上卸下硬盘驱动器。



5. 从计算机中提起硬盘驱动器，将其卸下。



6. 拧下将硬盘驱动器支架固定至硬盘驱动器的螺钉。



7. 从硬盘驱动器支架提起硬盘驱动器并将其卸下。

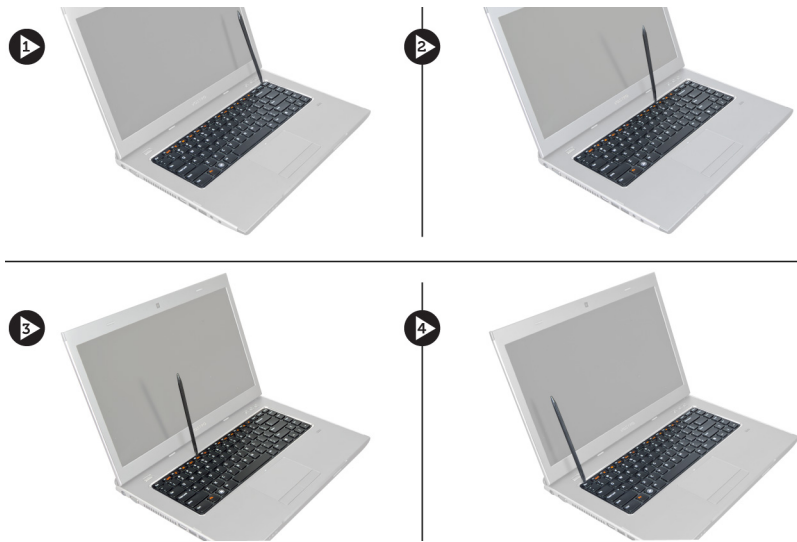


## 安装硬盘驱动器

1. 将硬盘驱动器模块放在硬盘驱动器支架中。
2. 拧紧将硬盘驱动器支架固定至硬盘驱动器的螺钉。
3. 拉动卡舌，将硬盘驱动器放在机箱中。
4. 拧紧将硬盘驱动器固定至计算机的螺钉。
5. 安装下列组件：
  - a) 电池
  - b) 基座盖
6. 按照“*拆装计算机内部组件之后*”中的步骤进行操作。

## 卸下键盘

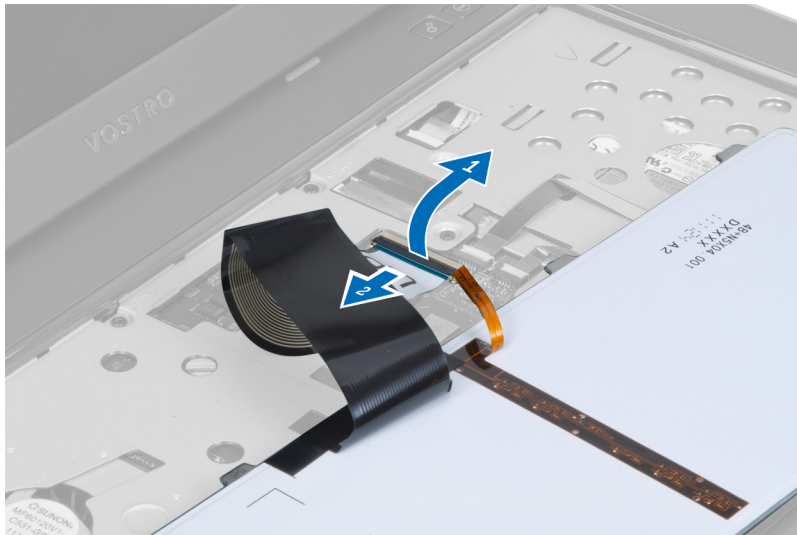
1. 按照“*拆装计算机内部组件之前*”中的步骤进行操作。
2. 取出电池。
3. 使用平头螺丝刀卸下将键盘固定至计算机的门锁。



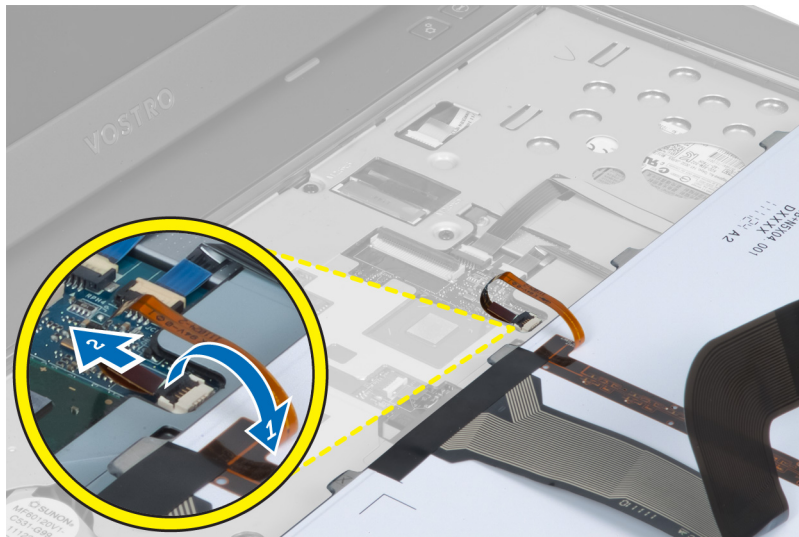
4. 将键盘翻转过来，并将其放在掌垫上。



5. 提起固定夹以释放键盘电缆，并断开其与系统板的连接。



6. 提起固定夹以释放背光电缆，并断开其与系统板的连接。



## 安装键盘

1. 将键盘数据电缆连接到键盘背面。
2. 将背光电缆与系统板连接。
3. 将键盘插入键盘插槽。
4. 按下键盘，直到其卡入到位。
5. 安装电池。
6. 按照“*拆装计算机内部组件之后*”中的步骤进行操作。

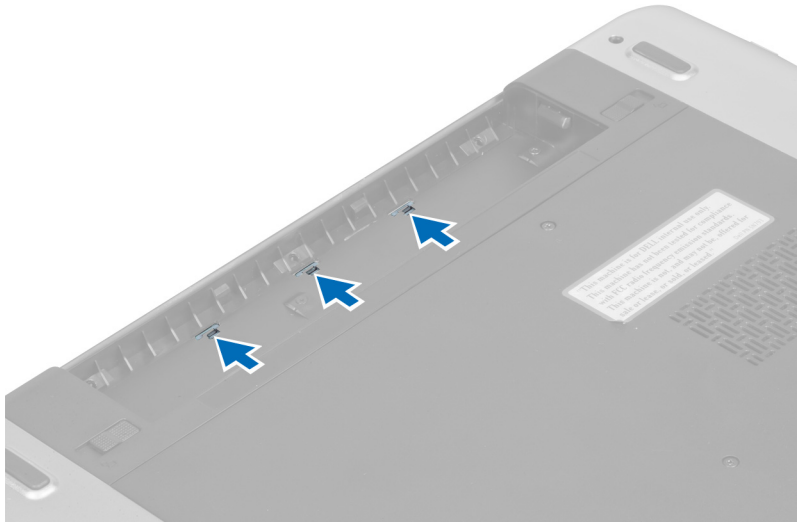
## 卸下显示屏铰接护盖

1. 按照“*拆装计算机内部组件之前*”中的步骤进行操作。
2. 取出电池。
3. 拧下将显示屏铰接护盖固定到计算机的螺钉。





4. 推动铰接护盖，将其从计算机中释放出来。



5. 将计算机翻转过来，然后小心地将显示屏铰接护盖从计算机中卸下。



## 安装显示屏铰接护盖

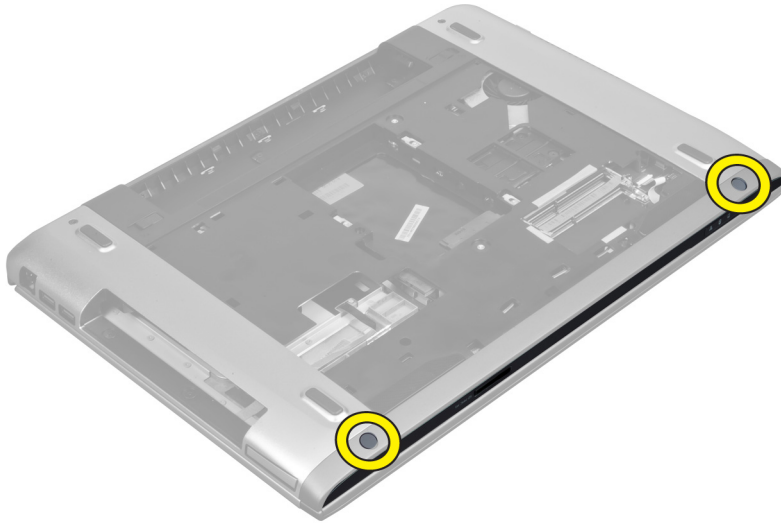
1. 将显示屏铰接护盖装回计算机，直到门锁固定到位。
2. 拧紧将显示屏铰接护盖固定至计算机的螺钉。
3. 安装电池。
4. 按照“*拆装计算机内部组件之后*”中的步骤进行操作。

## 卸下掌垫

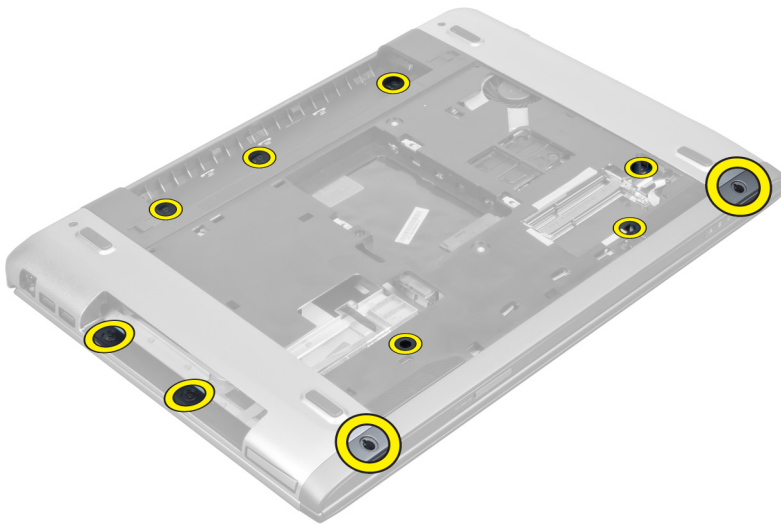
1. 按照“*拆装计算机内部组件之前*”中的步骤进行操作。
2. 卸下以下组件：
  - a) 电池
  - b) 基座盖
  - c) 内存
  - d) 光盘驱动器
  - e) 硬盘驱动器

- f) 键盘
- g) 显示屏铰接护盖

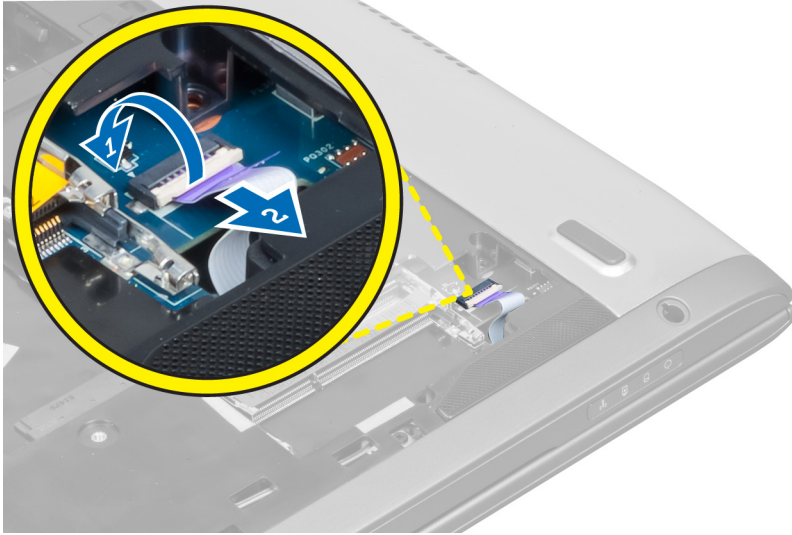
3. 卸下计算机底部的橡胶板。



4. 拧下计算机底部的螺钉。



5. 断开 LED 指纹电缆。



6. 拧下将掌垫部件固定到位的螺钉。



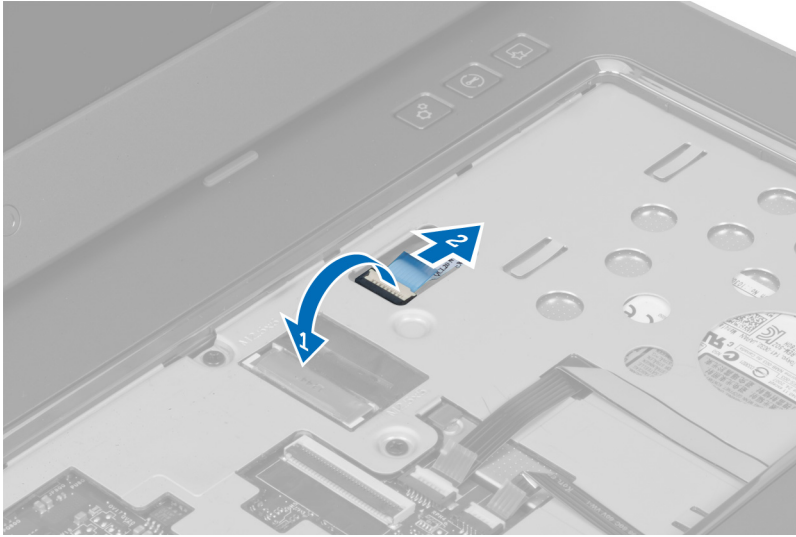
7. 提起门锁，并断开电源按钮的指纹电缆。



8. 提起卡舌，并释放触摸板电缆、SD 卡读取器电缆以及指纹扫描仪电缆与计算机的连接。



9. 提起卡舌，然后断开功能按钮电缆与系统的连接。



10. 小心地沿边缘撬起掌垫。



11. 向外掌垫滑动并提起，将其从计算机中卸下。



## 安装掌垫

1. 从掌垫的边缘开始，向下按压掌垫，卡扣计算机上的卡舌。
2. 拧紧螺钉，将掌垫固定至计算机正面。
3. 将功能按钮电缆与系统板连接。
4. 将触摸板电缆、SD 卡读取器电缆以及指纹扫描仪电缆与系统板连接。
5. 将电源按钮指纹电缆与系统板连接。
6. 拧紧螺钉，将掌垫固定至计算机背面。
7. 将 LED 指纹电缆与系统板连接。
8. 拧紧将掌垫固定到位的计算机底部的螺钉。
9. 推动橡胶板，以覆盖计算机上的螺钉。
10. 安装下列组件：
  - a) 显示屏铰接护盖
  - b) 键盘
  - c) 硬盘驱动器
  - d) 光盘驱动器
  - e) 内存
  - f) 基座盖
  - g) 电池
11. 按照“*拆装计算机内部组件之后*”中的步骤进行操作。

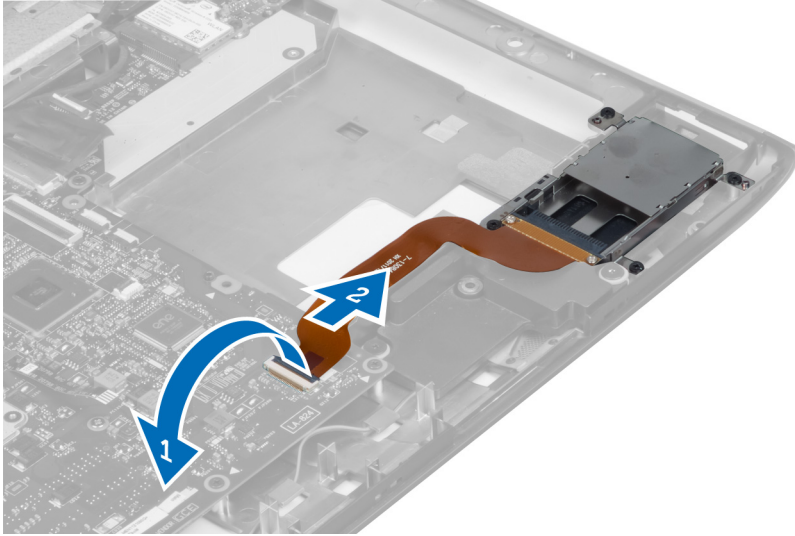
## 卸下 ExpressCard 读取器

1. 按照“*拆装计算机内部组件之前*”中的步骤进行操作。
2. 卸下以下组件：
  - a) SD 卡
  - b) ExpressCard
  - c) 电池
  - d) 基座盖
  - e) 键盘

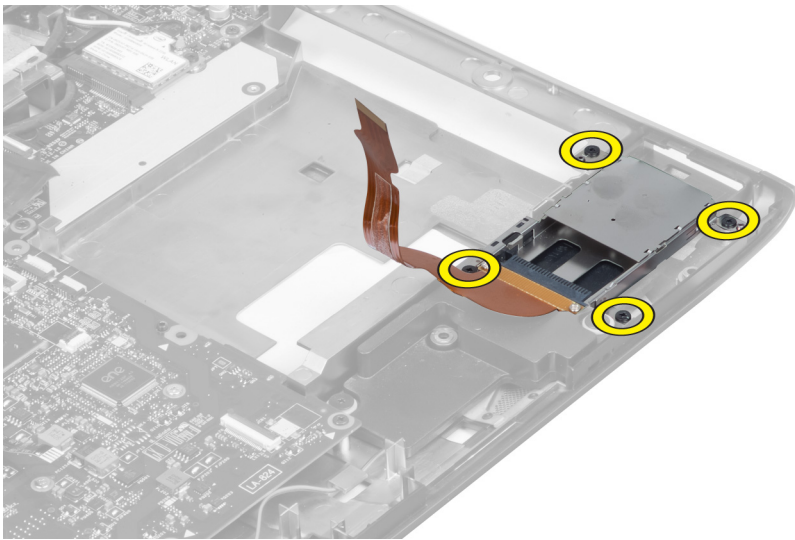
f) 显示屏铰接护盖

g) 掌垫

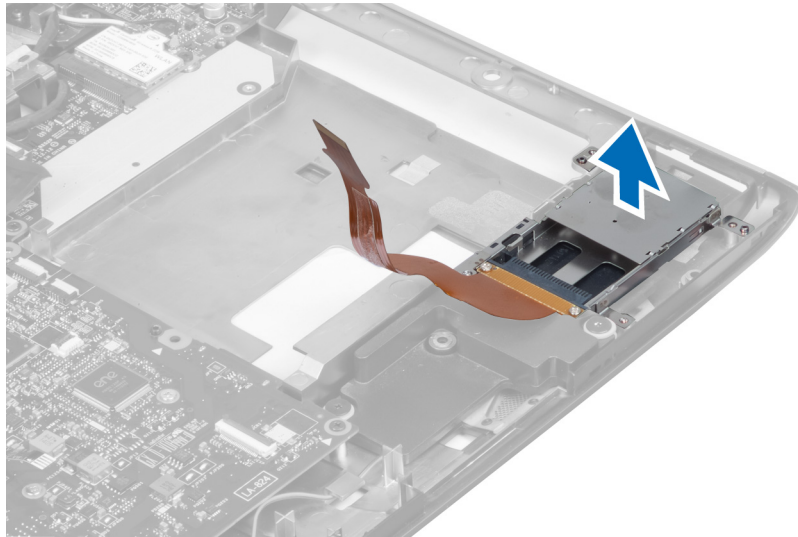
3. 提起卡舌，然后断开 ExpressCard 读取器电缆的连接。



4. 拧下将 ExpressCard 读取器固定到位的螺钉。



5. 向上提起 ExpressCard 读取器，并将其从系统中卸下。



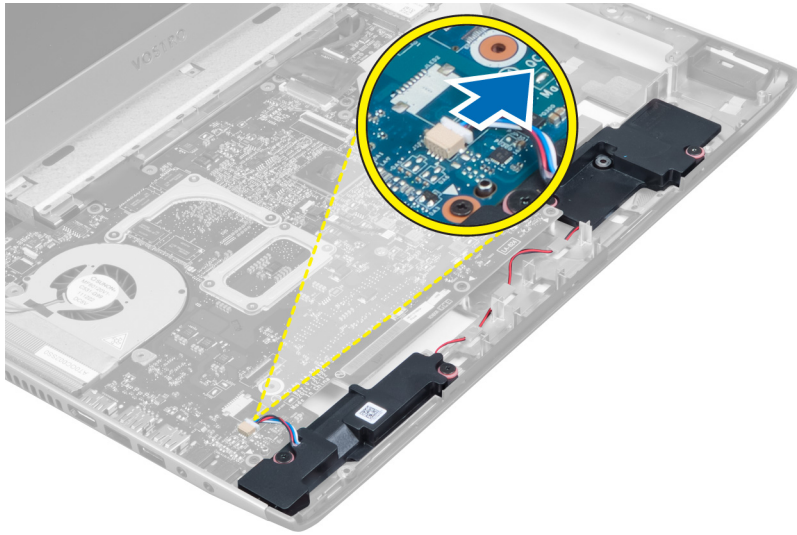
## 安装 ExpressCard 读取器

1. 将 ExpressCard 读取器放置到机箱的插槽中。
2. 拧紧将 ExpressCard 读取器固定至计算机的螺钉。
3. 连接 ExpressCard 读取器电缆。
4. 安装下列组件：
  - a) 掌垫
  - b) 显示屏铰接护盖
  - c) 键盘
  - d) 基座盖
  - e) 电池
  - f) ExpressCard
  - g) SD 卡
5. 按照“*拆装计算机内部组件之后*”中的步骤进行操作。

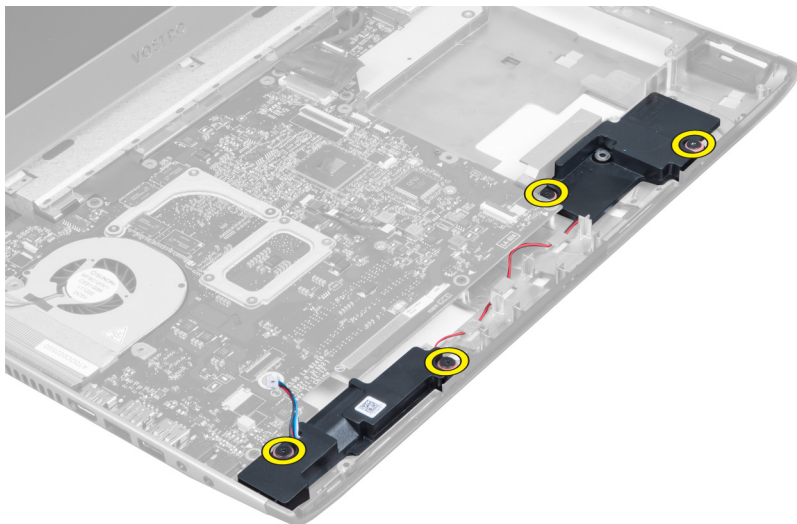
## 卸下扬声器

1. 按照“*拆装计算机内部组件之前*”中的步骤进行操作。
2. 卸下以下组件：
  - a) SD 卡
  - b) ExpressCard
  - c) 电池
  - d) 基座盖
  - e) 光盘驱动器
  - f) 硬盘驱动器
  - g) 键盘
  - h) 显示屏铰接护盖
  - i) 掌垫
  - j) ExpressCard 读取器
3. 断开扬声器电缆的连接。

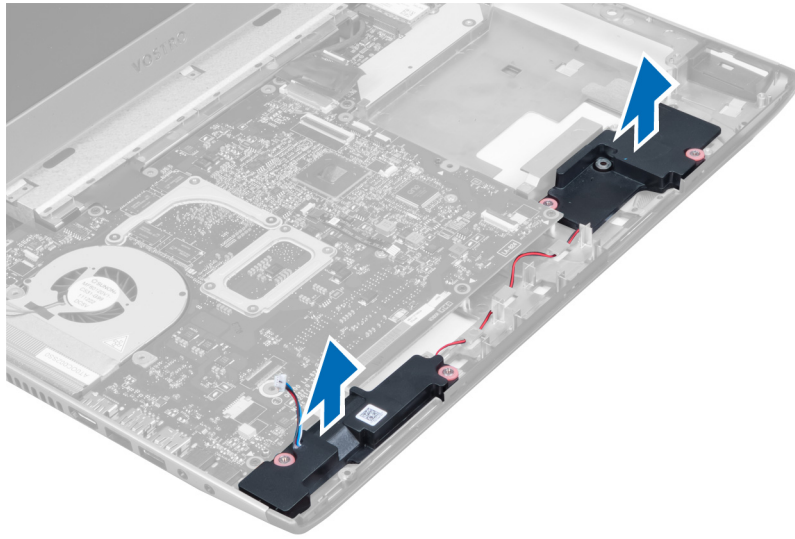




4. 拧下将扬声器固定到位的螺钉。



5. 向上提起左扬声器，然后将其卸下。



## 安装扬声器

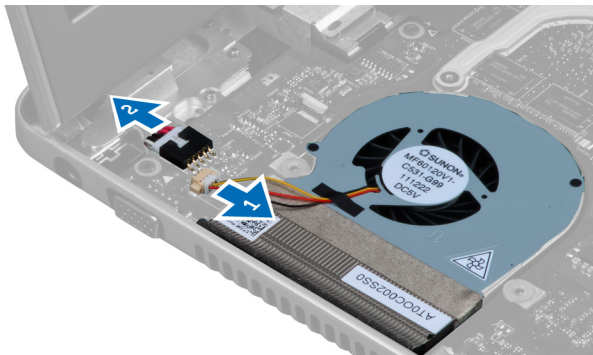
1. 将扬声器放到计算机中，然后将扬声器电缆穿入布线卡舌。
2. 拧紧将扬声器固定到位的螺钉。
3. 连接扬声器电缆。
4. 安装下列组件：
  - a) ExpressCard 读取器
  - b) 掌垫
  - c) 显示屏铰接护盖
  - d) 键盘
  - e) 硬盘驱动器
  - f) 光盘驱动器
  - g) 基座盖
  - h) 电池
  - i) ExpressCard
  - j) SD 卡
5. 按照“*拆装计算机内部组件之后*”中的步骤进行操作。

## 卸下系统板

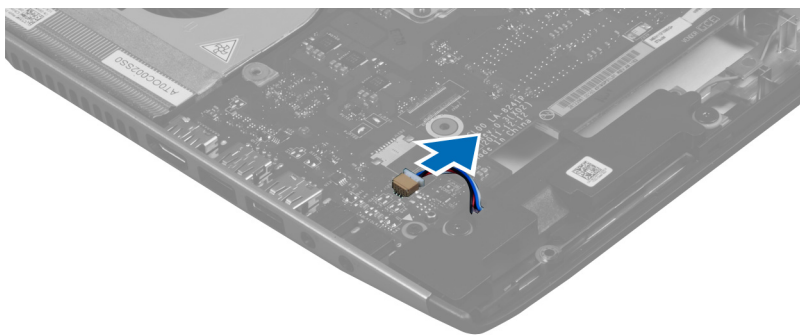
1. 按照“*拆装计算机内部组件之前*”中的步骤进行操作。
2. 卸下以下组件：
  - a) SD 卡
  - b) ExpressCard
  - c) 电池
  - d) 基座盖
  - e) 光盘驱动器
  - f) 硬盘驱动器
  - g) 键盘
  - h) 显示屏铰接护盖
  - i) 掌垫

j) SD 卡读取器

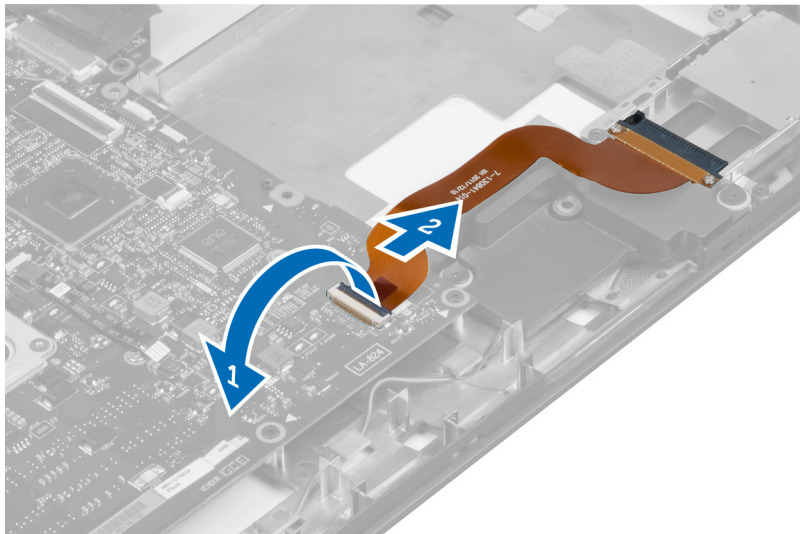
3. 断开系统风扇电缆与电源电缆的连接。



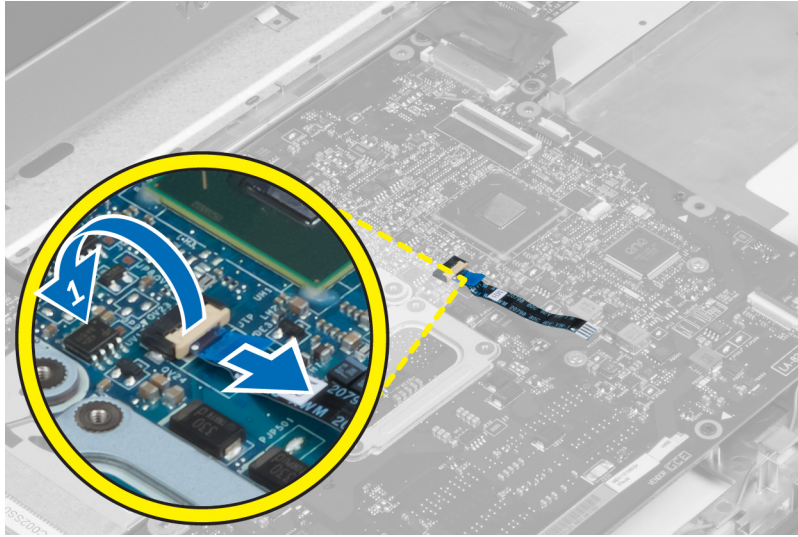
4. 断开扬声器电缆的连接。



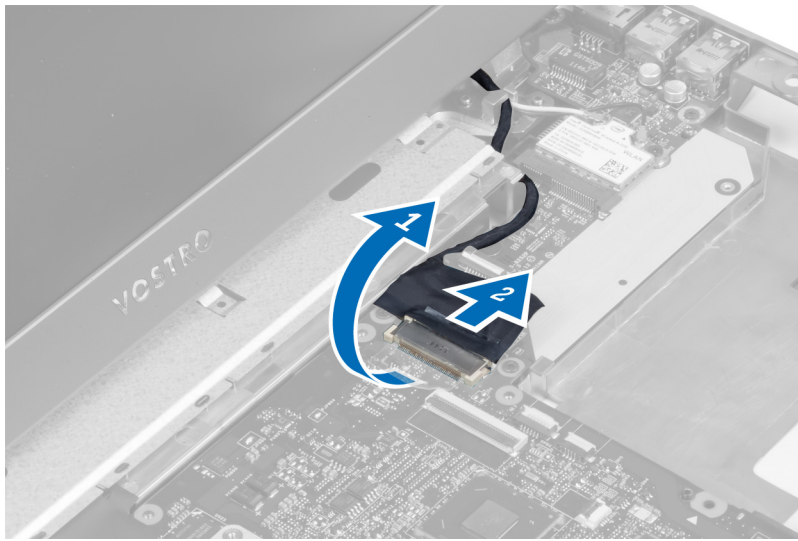
5. 断开 ExpressCard 指纹读卡器电缆的连接。



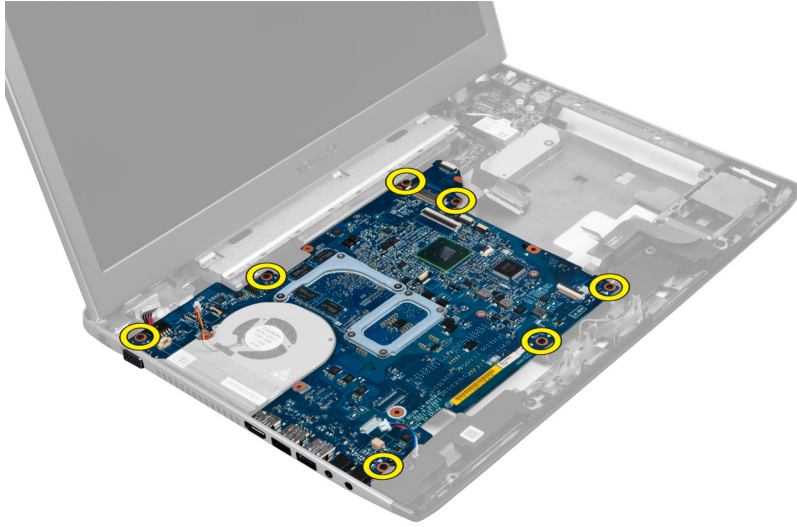
6. 断开触摸板电缆的连接。



7. 剥开胶带，然后断开 LVDS 与摄像头电缆的连接。



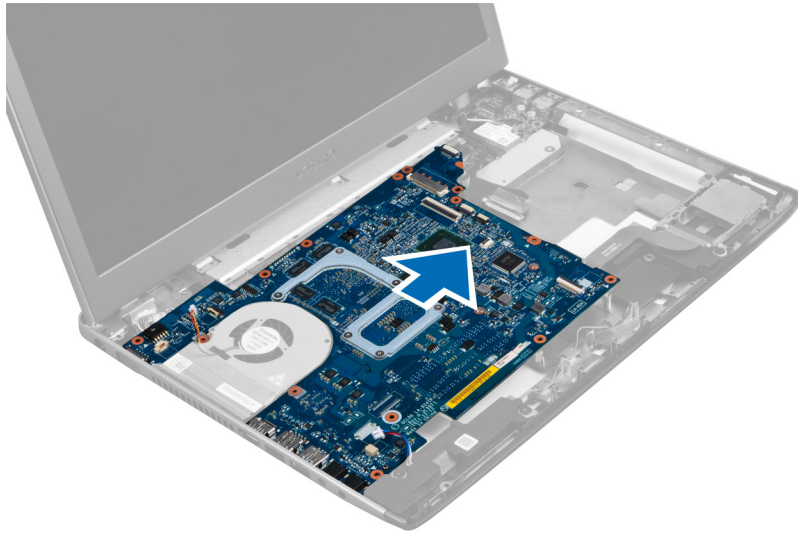
8. 拧下将系统板固定至机箱的螺钉。



9. 从机箱中提起系统板。



10. 向右侧滑动系统板，并将其从机箱中卸下。



## 安装系统板

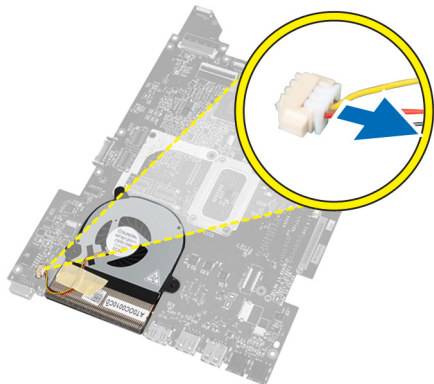
1. 将系统板与端口连接器对齐，并将系统板置于计算机中。
2. 拧紧螺钉，将系统板固定至机箱。
3. 粘贴胶带，并连接 LVDS 和摄像头电缆。
4. 连接触摸板电缆。
5. 连接 ExpressCard 读取器电缆。
6. 连接扬声器电缆。
7. 连接系统风扇电缆与电源电缆。
8. 安装下列组件：
  - a) SD 卡读取器
  - b) 掌垫
  - c) 显示屏铰接护盖
  - d) 键盘
  - e) 硬盘驱动器
  - f) 光盘驱动器
  - g) 基座盖
  - h) 电池
  - i) ExpressCard
  - j) SD 卡
9. 按照“*拆装计算机内部组件之后*”中的步骤进行操作。

## 卸下散热器

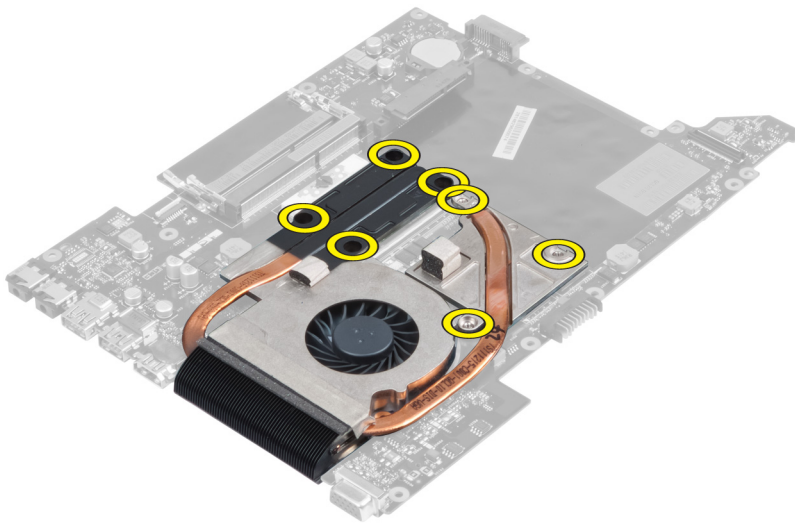
1. 按照“*拆装计算机内部组件之前*”中的步骤进行操作。
2. 卸下以下组件：
  - a) SD 卡
  - b) ExpressCard
  - c) 电池
  - d) 基座盖

- e) 内存
- f) 光盘驱动器
- g) 硬盘驱动器
- h) 键盘
- i) 显示屏铰接护盖
- j) 掌垫
- k) 系统板

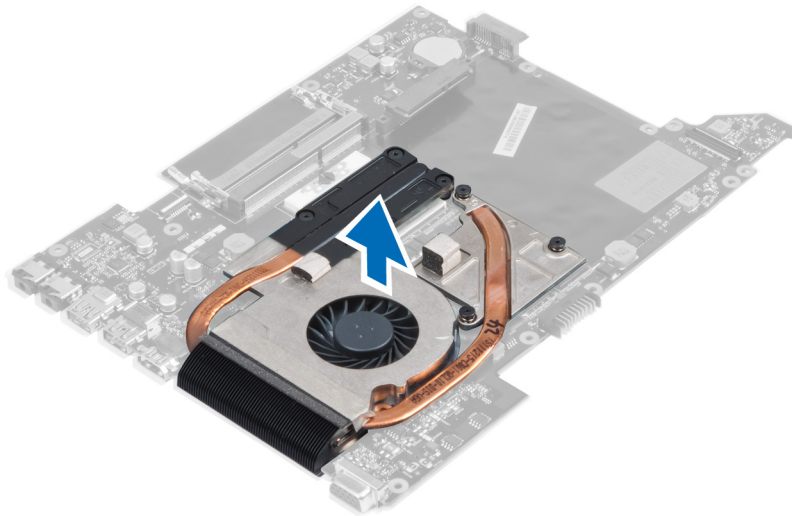
3. 断开系统风扇电缆与系统板的连接。



4. 拧下将散热器固定至系统板的螺钉。



5. 提起散热器并将其从系统板卸下。



## 安装散热器

1. 拧紧将散热器固定至系统板的螺钉。
2. 将系统风扇电缆连接至系统板。
3. 安装下列组件：
  - a) 系统板
  - b) 掌垫
  - c) 显示屏铰接护盖
  - d) 键盘
  - e) 硬盘驱动器
  - f) 光盘驱动器
  - g) 内存
  - h) 基座盖
  - i) 电池
  - j) ExpressCard
  - k) SD 卡
4. 按照“*拆装计算机内部组件之后*”中的步骤进行操作。

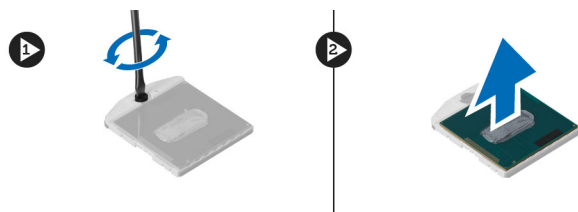
## 卸下处理器

1. 按照“*拆装计算机内部组件之前*”中的步骤进行操作。
2. 卸下以下组件：
  - a) 电池
  - b) 基座盖
  - c) 内存
  - d) 光盘驱动器
  - e) 硬盘驱动器
  - f) 键盘
  - g) 掌垫
  - h) WLAN 卡
  - i) ExpressCard 读取器



- j) 扬声器
- k) 系统板
- l) 散热器

3. 拧下螺钉。卸下处理器护盖，将处理器从插座上提起。将其放置在防静电包装袋中。

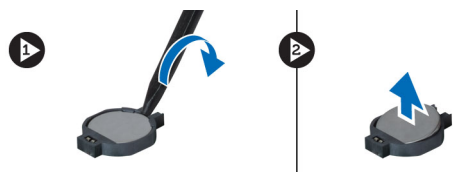


## 安装处理器

1. 将处理器插入处理器插座。确保处理器放置正确。装回处理器盖。
2. 拧紧将处理器固定至系统板的螺钉。
3. 安装下列组件：
  - a) 散热器
  - b) 系统板
  - c) ExpressCard 读取器
  - d) WLAN 卡
  - e) 掌垫
  - f) 键盘
  - g) 硬盘驱动器
  - h) 光盘驱动器
  - i) 内存
  - j) 基座盖
  - k) 电池
4. 按照“*拆装计算机内部组件之后*”中的步骤进行操作。

## 卸下币形电池

1. 按照“*拆装计算机内部组件之前*”中的步骤进行操作。
2. 卸下以下组件：
  - a) 电池
  - b) 基座盖
  - c) 内存
  - d) 光盘驱动器
  - e) 硬盘驱动器
  - f) 键盘
  - g) 掌垫
  - h) ExpressCard 读取器
  - i) WLAN 卡
  - j) 扬声器
  - k) 系统板
3. 翻转系统板，找到币形电池。
4. 用螺丝刀将币形电池从插座中松开。币形电池弹出，将其提起并从插座中取下。

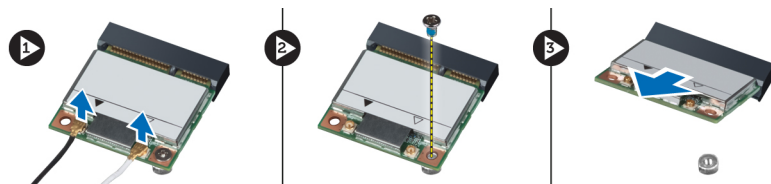


## 安装币形电池

1. 将币形电池插入电池槽。
2. 按压币型电池直到其固定到位。
3. 安装下列组件：
  - a) 系统板
  - b) WLAN 卡
  - c) ExpressCard 读取器
  - d) 掌垫
  - e) 键盘
  - f) 硬盘驱动器
  - g) 光盘驱动器
  - h) 内存
  - i) 基座盖
  - j) 电池
4. 按照“*拆装计算机内部组件之后*”中的步骤进行操作。

## 卸下无线局域网 (WLAN) 卡

1. 按照“*拆装计算机内部组件之前*”中的步骤进行操作。
2. 卸下以下组件：
  - a) 电池
  - b) 基座盖
  - c) 键盘
  - d) 掌垫
3. 向上拉连接至 WLAN 卡的天线电缆，断开连接。
4. 拧下固定 WLAN 卡的螺钉，直至将其弹出。
5. 将 WLAN 卡从计算机卸下。



## 安装无线局域网 (WLAN) 卡

1. 将 WLAN 卡滑入插槽。
2. 根据 WLAN 卡上的颜色代码连接天线电缆。
3. 拧紧固定 WLAN 卡的螺钉。
4. 安装下列组件：

- a) 掌垫
  - b) 键盘
  - c) 基座盖
  - d) 电池
5. 按照“*拆装计算机内部组件之后*”中的步骤进行操作。

## 卸下 LAN 板

1. 按照“*拆装计算机内部组件之前*”中的步骤进行操作。
2. 卸下以下组件：
  - a) SD 卡
  - b) ExpressCard
  - c) 电池
  - d) 基座盖
  - e) 光盘驱动器
  - f) 硬盘驱动器
  - g) 键盘
  - h) 显示屏铰接护盖
  - i) 掌垫
  - j) 系统板
  - k) WLAN 卡
3. 拧下将 LAN 板固定到位的螺钉。



4. 将 LAN 板从机箱中提起，并将其卸下。



5. 从系统中拉出 LAN 板，并将其卸下。



## 安装 LAN 板

1. 将 LAN 板插入其插槽，然后与机箱对齐。
2. 拧紧螺钉，将 LAN 板固定至机箱。
3. 安装下列组件：
  - a) WLAN 卡
  - b) 系统板
  - c) 掌垫
  - d) 显示屏铰接护盖
  - e) 键盘
  - f) 硬盘驱动器
  - g) 光盘驱动器
  - h) 基座盖
  - i) 电池

- j) ExpressCard
- k) SD 卡

4. 按照“*拆装计算机内部组件之后*”中的步骤进行操作。

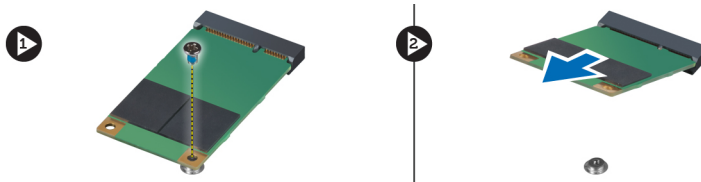
## 卸下小型 SATA 卡

1. 按照“*拆装计算机内部组件之前*”中的步骤进行操作。

2. 卸下以下组件：

- a) SD 卡
- b) ExpressCard
- c) 电池
- d) 基座盖
- e) 光盘驱动器
- f) 硬盘驱动器
- g) 键盘
- h) 显示屏铰接护盖
- i) 掌垫
- j) 系统板
- k) WLAN 板
- l) LAN 板

3. 卸下将小型 SATA 卡固定到位的螺钉。滑动小型 SATA 卡，并将其卸下。



## 安装小型 SATA 卡

1. 将小型 SATA 卡安装到 LAN 板的连接器上。拧紧将小型 SATA 卡固定至 LAN 板的螺钉。

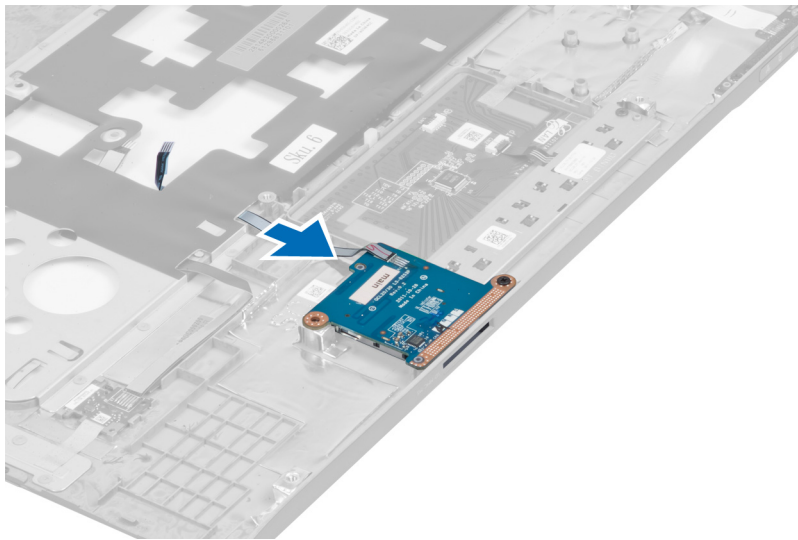
2. 安装下列组件：

- a) LAN 板
- b) WLAN 卡
- c) 系统板
- d) 掌垫
- e) 显示屏铰接护盖
- f) 键盘
- g) 硬盘驱动器
- h) 光盘驱动器
- i) 基座盖
- j) 电池
- k) ExpressCard
- l) SD 卡

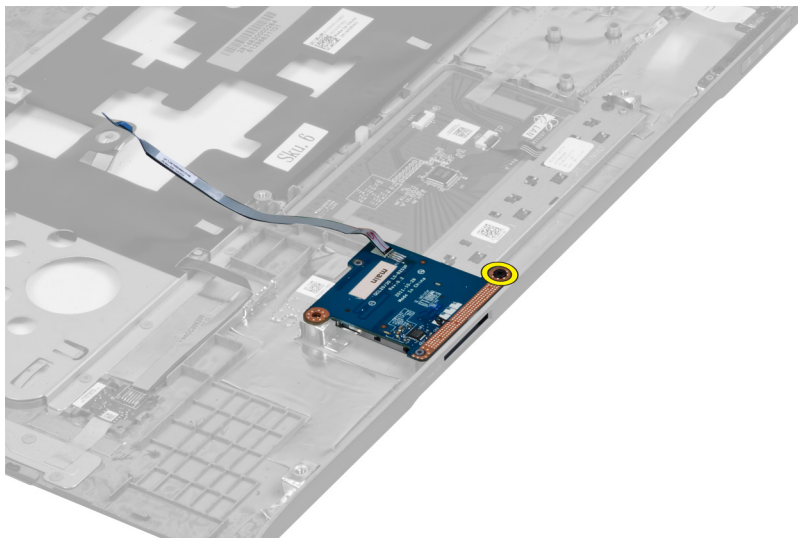
3. 按照“*拆装计算机内部组件之后*”中的步骤进行操作

## 卸下安全数字 (SD) 卡读取器

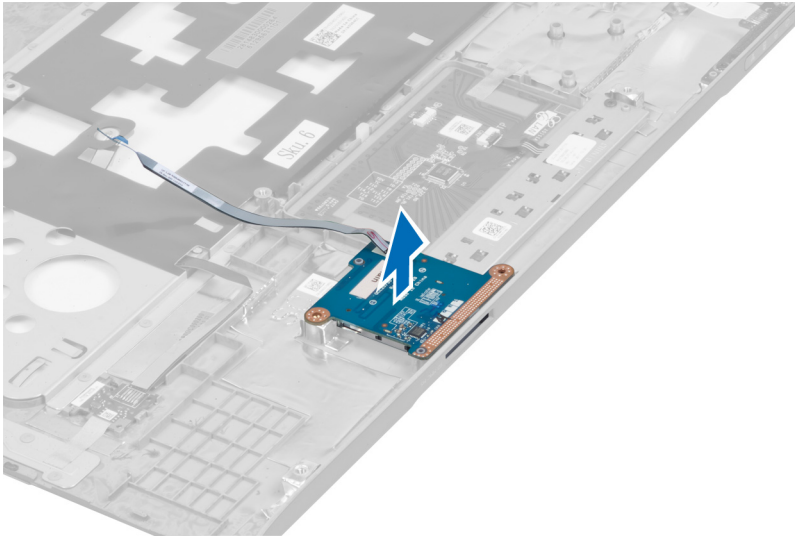
1. 按照“*拆装计算机内部组件之前*”中的步骤进行操作。
2. 卸下以下组件：
  - a) SD 卡
  - b) ExpressCard
  - c) 电池
  - d) 基座盖
  - e) 光盘驱动器
  - f) 硬盘驱动器
  - g) 键盘
  - h) 显示屏铰接护盖
  - i) 掌垫
3. 拉出 SD 卡读取器电缆。



4. 拧下将 SD 卡读取器固定到位的螺钉。



5. 向上提起 SD 卡读取器，并将其从系统中卸下。



## 安装安全数字 (SD) 卡读取器

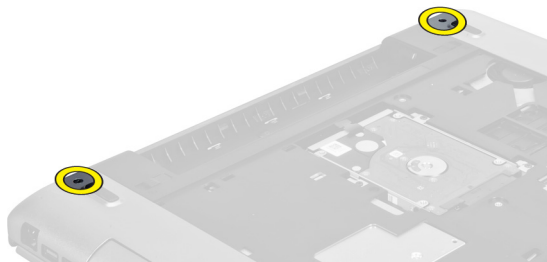
1. 将 SD 卡读取器放入到位。
2. 拧紧将 SD 卡读取器固定到计算机的螺钉。
3. 安装下列组件：
  - a) 掌垫
  - b) 显示屏铰接护盖
  - c) 键盘
  - d) 硬盘驱动器
  - e) 光盘驱动器
  - f) 基座盖
  - g) 电池
  - h) ExpressCard
  - i) SD 卡
4. 按照“*拆装计算机内部组件之后*”中的步骤进行操作。

## 卸下显示屏部件

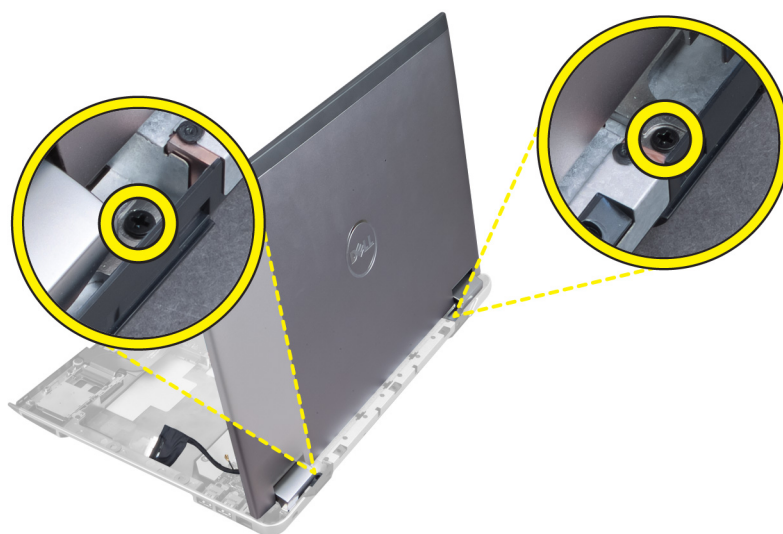
1. 按照“*拆装计算机内部组件之前*”中的步骤进行操作。
2. 卸下以下组件：
  - a) SD 卡
  - b) ExpressCard
  - c) 电池
  - d) 基座盖
  - e) 内存
  - f) 光盘驱动器
  - g) 硬盘驱动器
  - h) 键盘
  - i) 显示屏铰接护盖
  - j) 掌垫

- k) ExpressCard 读取器
- l) 系统板
- m) WLAN 卡
- n) LAN 板

3. 拧下系统基座上的螺钉。



4. 拧下显示屏铰接护盖下的螺钉。

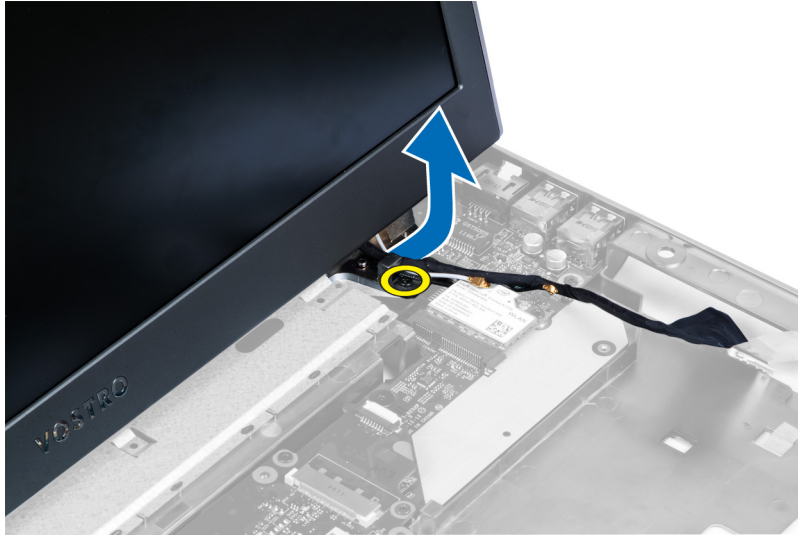


5. 拧下将显示屏部件固定到位的左侧螺钉。



6. 抽出摄像头电缆，然后拧下将显示屏固件固定到系统的右侧螺钉。





7. 将显示屏部件向上提离系统，然后将其卸下。



## 安装显示屏部件

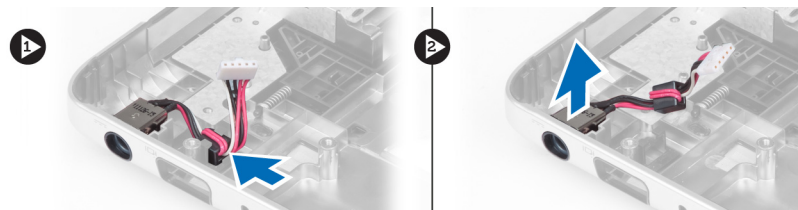
1. 将显示屏组件与计算机底座对齐。
2. 穿入摄像头电缆，然后拧紧将右侧铰接部件固定到位的螺钉。
3. 拧紧将左侧铰接部件固定到位的螺钉。
4. 拧紧铰接护盖下的螺钉。
5. 拧紧将显示屏部件固定到位的计算机基座的螺钉。
6. 安装下列组件：
  - a) LAN 板
  - b) WLAN 卡
  - c) 系统板
  - d) ExpressCard 读取器
  - e) 掌垫

- f) 显示屏铰接护盖
- g) 键盘
- h) 硬盘驱动器
- i) 光盘驱动器
- j) 内存
- k) 基座盖
- l) 电池
- m) ExpressCard
- n) SD 卡

7. 按照“*拆装计算机内部组件之后*”中的步骤进行操作。

## 卸下电源连接器

1. 按照“*拆装计算机内部组件之前*”中的步骤进行操作。
2. 卸下以下组件：
  - a) SD 卡
  - b) ExpressCard
  - c) 电池
  - d) 基座盖
  - e) 内存
  - f) 光盘驱动器
  - g) 硬盘驱动器
  - h) 键盘
  - i) 显示屏铰接护盖
  - j) 掌垫
  - k) 系统板
  - l) 显示屏部件
3. 将磁珠推过槽口，然后向上提起卸下电源连接器。



## 安装电源连接器

1. 将电源连接器方式机箱基座的相应位置。
2. 安装下列组件：
  - a) 显示屏部件
  - b) 系统板
  - c) 掌垫
  - d) 显示屏铰接护盖
  - e) 键盘
  - f) 硬盘驱动器
  - g) 光盘驱动器
  - h) 内存
  - i) 基座盖

- j) 电池
  - k) ExpressCard
  - l) SD 卡
3. 按照“*拆装计算机内部组件之后*”中的步骤进行操作。

## 卸下显示屏挡板

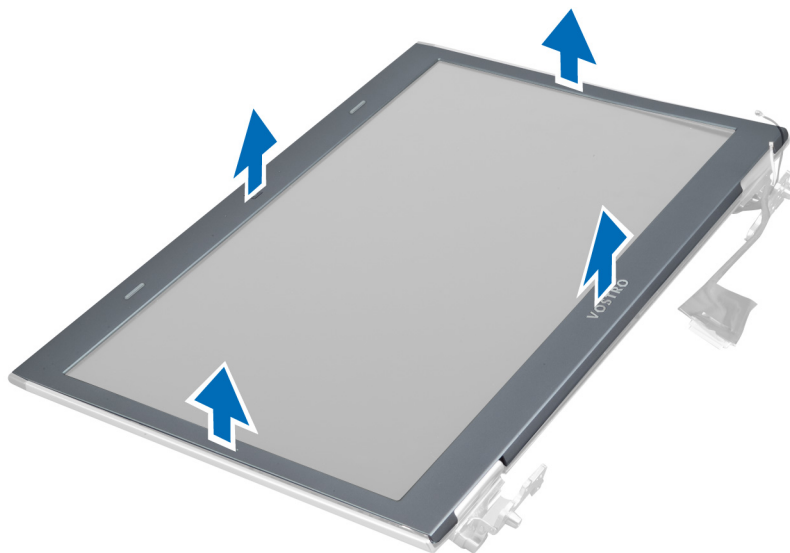
1. 按照“*拆装计算机内部组件之前*”中的步骤进行操作。
2. 卸下以下组件：
  - a) SD 卡
  - b) ExpressCard
  - c) 电池
  - d) 基座盖
  - e) 光盘驱动器
  - f) 硬盘驱动器
  - g) 键盘
  - h) 显示屏铰接护盖
  - i) 掌垫
  - j) ExpressCard 读取器
  - k) 系统板
  - l) 散热器
  - m) LAN 板
  - n) 显示屏部件



3. 小心地将挡板撬离显示屏部件。



4. 向上提起显示屏挡板，然后将其从显示屏部件中卸下。



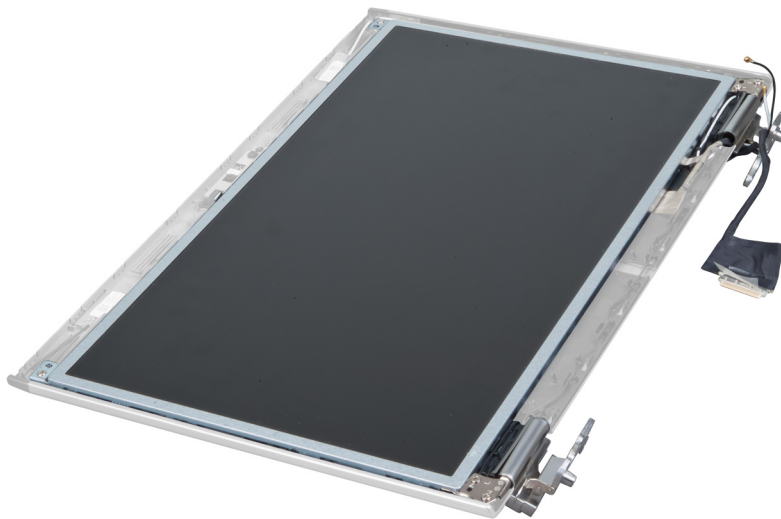
## 安装显示屏挡板

1. 将显示屏挡板与显示屏部件对齐，然后轻轻地将其卡入到位。
2. 安装下列组件：
  - a) 显示屏部件
  - b) LAN 板
  - c) 散热器
  - d) 系统板
  - e) ExpressCard 读取器
  - f) 掌垫
  - g) 显示屏铰接护盖
  - h) 键盘
  - i) 硬盘驱动器

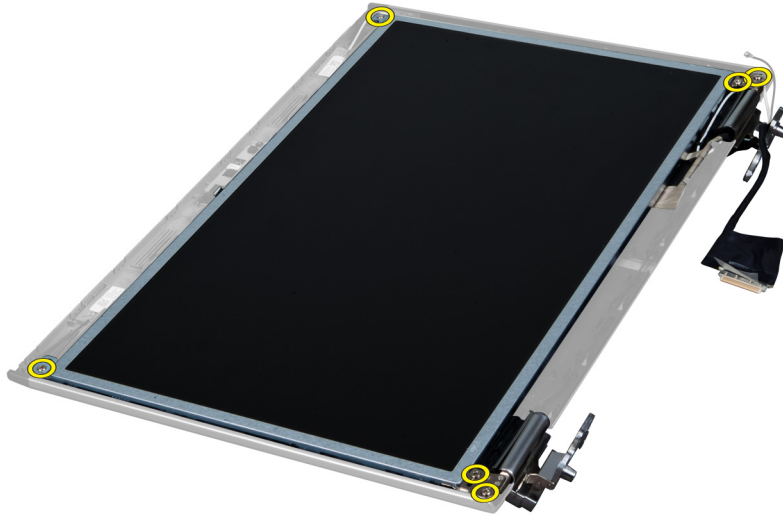
- j) 光盘驱动器
  - k) 内存
  - l) 基座盖
  - m) 电池
  - n) ExpressCard
  - o) SD 卡
3. 按照“*拆装计算机内部组件之后*”中的步骤进行操作。

## 卸下显示屏支架

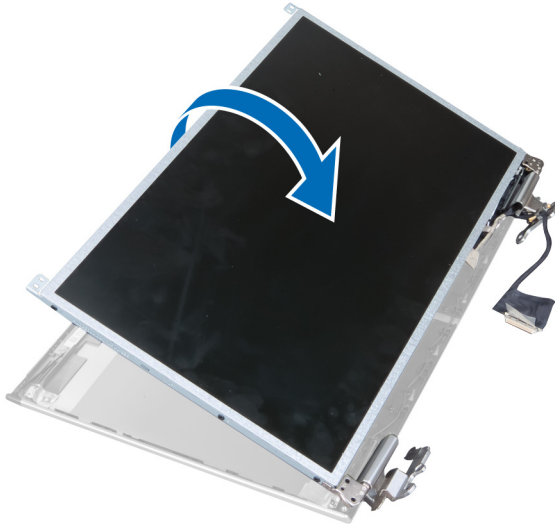
1. 按照“*拆装计算机内部组件之前*”中的步骤进行操作。
2. 卸下以下组件：
- a) SD 卡
  - b) ExpressCard
  - c) 电池
  - d) 基座盖
  - e) 光盘驱动器
  - f) 硬盘驱动器
  - g) 键盘
  - h) 显示屏铰接护盖
  - i) 掌垫
  - j) ExpressCard 读取器
  - k) 系统板
  - l) LAN 板
  - m) 显示屏部件
  - n) 显示屏挡板
  - o) 摄像头



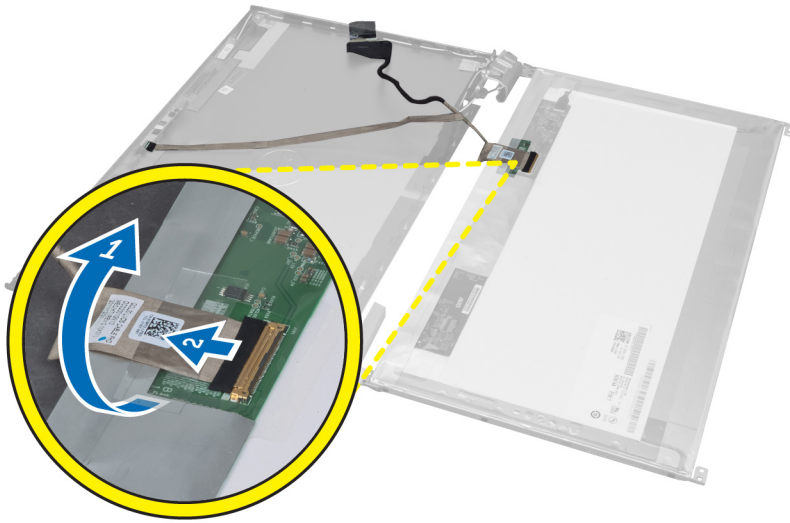
3. 拧下将显示屏支架固定至显示屏部件的螺钉。



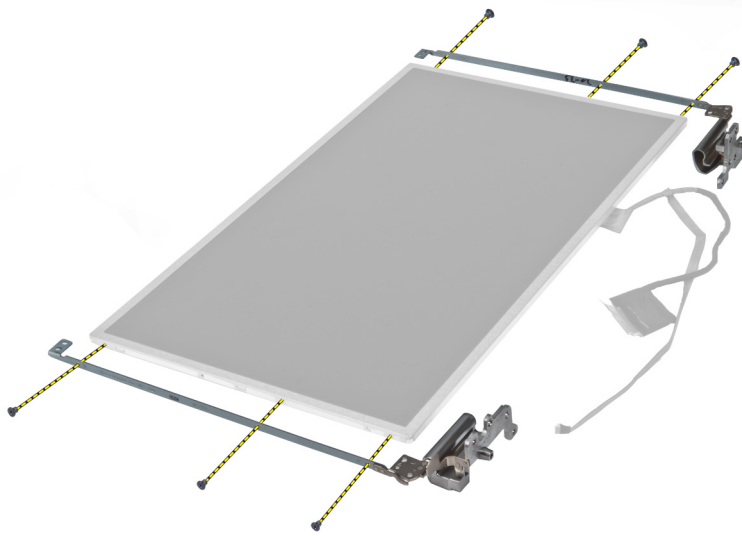
4. 向上提起并卸下带有支架和铰接部件的显示屏。



5. 剥下胶带，并断开显示屏电缆。



6. 卸下将显示屏支架和铰接部件固定至显示屏面板的螺钉。



## 安装显示屏支架

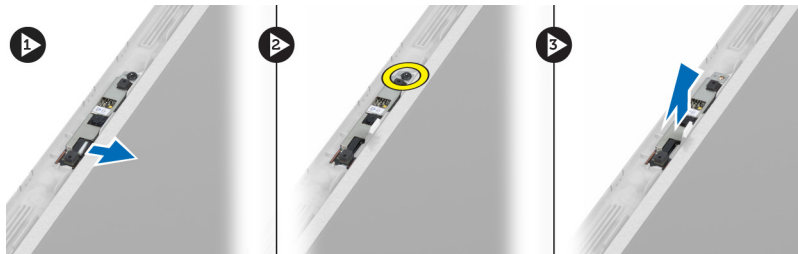
1. 拧紧将显示屏支架和铰接部件固定至显示屏面板的螺钉。
2. 粘贴胶带，并连接显示屏电缆。
3. 将显示屏电缆面板支架和铰接部件置于计算机上。
4. 拧紧将显示屏支架固定至显示屏部件的螺钉。
5. 安装下列组件：
  - a) 摄像头
  - b) 显示屏挡板
  - c) 显示屏部件
  - d) LAN 板
  - e) 系统板
  - f) ExpressCard 读取器

- g) 掌垫
- h) 显示屏铰接护盖
- i) 键盘
- j) 硬盘驱动器
- k) 光盘驱动器
- l) 基座盖
- m) 电池
- n) ExpressCard
- o) SD 卡

6. 按照“*拆装计算机内部组件之后*”中的步骤进行操作。

## 卸下摄像头模块

1. 按照“*拆装计算机内部组件之前*”中的步骤进行操作。
2. 卸下以下组件：
  - a) SD 卡
  - b) ExpressCard
  - c) 电池
  - d) 基座盖
  - e) 显示屏铰接护盖
  - f) 键盘
  - g) 光盘驱动器
  - h) 掌垫
  - i) 显示屏部件
  - j) 显示屏挡板
  - k) 显示屏铰接部件
3. 断开 LVDS 和摄像头电缆的连接。拧下固定摄像头模块的螺钉，向外拉动摄像头将其从系统中卸下。



## 安装摄像头模块。

1. 将 LVDS 和摄像头电缆连接到摄像头。
2. 将摄像头模块安装到其原始位置，然后拧紧将其固定至显示屏部件的螺钉。
3. 安装下列组件：
  - a) 显示屏支架
  - b) 显示屏挡板
  - c) 显示屏部件
  - d) LAN 板
  - e) 系统板
  - f) ExpressCard 读取器
  - g) 扬声器
  - h) 掌垫



- i) 硬盘驱动器
  - j) 光盘驱动器
  - k) 键盘
  - l) 显示屏铰接护盖
  - m) 基座盖
  - n) 电池
  - o) ExpressCard
  - p) SD 卡
4. 按照“*拆装计算机内部组件之后*”中的步骤进行操作。



## 系统设置程序

可通过系统设置程序管理计算机硬件和指定 BIOS 级选项。可以在系统设置程序中完成以下操作：

- 在添加或删除硬件后更改 NVRAM 设置
- 查看系统硬件配置
- 启用或禁用集成设备
- 设置性能和电源管理阈值
- 管理计算机安全保护


## 引导顺序

引导顺序允许您略过系统设置程序定义的引导设备顺序和直接引导至特定的设备（例如：光盘驱动器或硬盘驱动器）。开机自检 (POST) 期间，出现 Dell 徽标时，您可以：


- 按下 <F2> 键访问系统设置程序
- 按下 <F12> 键显示一次性引导菜单

一次性引导菜单将显示您可以从中引导的设备，包括诊断选项。引导菜单选项包括：

- Removable Drive（可移动驱动器）（如果可用）
- STXXXX Drive（STXXXX 驱动器）

 **备注：**XXX 表示 SATA 驱动器号


- Optical Drive（光盘驱动器）
- Diagnostics（诊断程序）

 **备注：**选择 Diagnostics（诊断程序）将显示 **ePSA diagnostics（ePSA 诊断程序）** 屏幕。

引导顺序屏幕还会显示访问 System Setup（系统设置程序）屏幕的选项。


## 导航键

下表显示了系统设置程序导航键。


 **备注：**对于大多数系统设置程序选项，您所做的任何更改都将被记录下来，但要等到重新启动系统后才能生效。

**表. 1: 导航键**

按键	导航
上箭头键	移至上一字段。
下箭头键	移至下一字段。
<Enter>	允许您在所选字段（如适用）中选择值或单击字段中的链接。
空格键	展开或折叠下拉列表（如适用）。

按键	导航
<Tab>	移到下一个目标区域。  <b>备注:</b> 仅适用于标准图形浏览器。
<Esc>	移至上一页直到显示主屏幕。在主屏幕中按 <Esc> 将显示一则信息，提示您保存任何未保存的更改并重新启动系统。
<F1>	显示系统设置程序的帮助文件。

## 系统设置程序选项

 **备注:** 系统设置程序选项因计算机型号而异。

Main（主要）选项卡列出计算机的主要硬件功能。下表定义了每个选项的功能。

**表. 2: Main Options（主要选项）**

Main（主要）		
System Information（系统信息）		显示计算机型号。
System Time（系统时间）		允许您重置计算机内部时钟的时间。
System Date（系统日期）		允许您重置计算机内部日历的日期。
BIOS Version（BIOS 版本）		显示 BIOS 版本。
Product Name（产品名称）		显示产品名称和型号。
Service Tag（服务标签）		显示计算机的服务标签。
Asset Tag（资产标签）		显示计算机的资产标签（如果有）。
CPU Type（CPU 类型）		显示处理器类型。
CPU Speed（CPU 速率）		显示处理器的速率。
CPU ID（CPU 标识号）		显示处理器 ID。
CPU Cache（CPU 高速缓存）		
	L1 Cache（一级高速缓存）	显示处理器一级高速缓存的大小。
	L2 Cache（二级高速缓存）	显示处理器二级高速缓存的大小。
	L3 Cache（三级高速缓存）	显示处理器三级高速缓存的大小。
Fixed HDD（固定 HDD）		显示硬盘驱动器的型号和容量。
SATA ODD		显示光盘驱动器的型号和容量。
mSata Device（mSata 设备）		显示 mini-Sata 设备的型号和容量。

---

**Main (主要)**

---

AC Adapter Type (交流适配器类型)	显示交流适配器的类型。
Extended Memory (扩展内存)	显示计算机上安装的内存。
System Memory (系统内存)	显示计算机上内置的内存。
Memory Speed (内存速率)	显示内存速率。
Keyboard Type (键盘类型)	显示键盘类型。

您可以通过 Advanced (高级) 选项卡设置可影响计算机性能的多种功能。下表定义了每个选项的功能和默认值。

**表. 3: Advanced Options (高级选项)**

---

**Advanced (高级)**

---

Intel SpeedStep	启用或禁用 Intel SpeedStep 功能。	默认: Enabled (已启用)
Virtualization (虚拟化)	启用或禁用 Intel Virtualization 功能。	默认: Enabled (已启用)
Integrated NIC (集成 NIC)	启用或禁用机载网卡的电源。	默认: Enabled (已启用)
USB Emulation (USB 模拟)	启用或禁用 USB 模拟功能。	默认: Enabled (已启用)
USB Wake Support (USB 唤醒支持)	允许 USB 设备将计算机从待机状态唤醒。此功能仅在连接交流电源适配器的情况下可用。	默认: Disabled (已禁用)
SATA Operation (SATA 操作)	将 SATA 控制器模式更改为 ATA 或 AHCI。	默认: AHCI
Adapter Warnings (适配器警告)	启用或禁用适配器警告。	默认: Enabled (已启用)
Function Key Behavior (功能键行为)	指定功能键 <Fn> 的行为。	默认: Function key first (功能键优先)
Charger Behavior (充电器行为)	指定连接到交流电源时计算机电池是否充电。	默认: Enabled (已启用)
Battery Health (电池使用状况)	指定电池的性能状态。	
Intel Rapid Start Technology (Intel 快速启动技术)	允许配置 Intel 快速启动技术。	
Miscellaneous Devices (其他设备)	您可以通过这些字段启用或禁用多个机载设备。	
External USB Ports (外部 USB 端口)	启用或禁用外置 USB 端口。	默认: Enabled (已启用)
Microphone (麦克风)	启用或禁用麦克风。	默认: Enabled (已启用)
Camera (摄像头)	启用或禁用摄像头。	默认: Enabled (已启用)

---

**Advanced (高级)**

---

Media Card Reader (读卡器)	启用或禁用读卡器。	默认: Enabled (已启用)
Optical Drive (光盘驱动器)	启用或禁用光盘驱动器。	默认: Enabled (已启用)
Fingerprint Reader (指纹读取器)	启用或禁用指纹读取器。	默认: Enabled (已启用)
Boot Disable (引导禁用)	启用或禁用引导。	默认: Disabled (已禁用)
USB debug (USB 调试)	启用或禁用 USB 调试。	默认: Disabled (已禁用)
Internal Bluetooth (内部蓝牙)	启用或禁用内部蓝牙。	默认: Enabled (已启用)
Internal WLAN (内部 WLAN)	启用或禁用 WLAN。	默认: Enabled (已启用)
Internal WWAN (内部 WWAN)	启用或禁用 WWAN。	默认: Enabled (已启用)

Security (安全) 选项卡显示安全状态, 并允许您管理计算机的安全功能。

**表. 4: Security Options (安全选项)**

---

**Security (安全)**

---

Set Service Tag (设置服务标签)	此字段可显示您系统的服务标签。如果尚未设置服务标签, 该字段可用于输入服务标签。
Admin Password (管理员密码)	此字段显示是否为计算机设置了管理员密码 (默认: Cleared/Not installed (已清除/未安装))
System Password (系统密码)	此字段显示是否为此计算机设置了系统密码 (默认: Cleared/Not installed (已清除/未安装))
HDD Password State (HDD 密码状态)	此字段显示是否为计算机设置了 HDD 密码 (默认: Cleared (已清除))
Set Supervisor Password (设置管理员密码)	允许更改或删除管理员密码。
Set HDD Password (设置 HDD 密码)	允许您设置计算机的内部硬盘驱动器 (HDD) 上的密码。
Password Change (密码更改)	允许添加/删除更改密码的权限。
Password Bypass (绕过密码)	允许您在系统重新启动过程中或从休眠状态恢复时绕过系统密码和内置 HDD 密码提示。(默认: Disabled (已禁用))
Computrace	启用或禁用计算机的 Computrace 功能。

Boot (引导) 选项卡允许您更改引导顺序。

表. 5: Boot Options (引导选项)


引导	
Boot Priority Order (引导优先顺序)	指定计算机启动时通过不同设备引导的顺序。
Removable Drive (可移动驱动器)	指定计算机可以通过移动驱动器引导。
Hard Disk Drives (硬盘驱动器)	指定计算机可以通过哪个硬盘驱动器引导。
USB Storage Device (USB 存储设备)	指定计算机可以通过哪个 USB 存储设备引导。
CD/DVD/CD-RW Drive (CD/DVD/CD-RW 驱动器)	指定计算机可以通过哪个 CD/DVD 引导。
Network (网络)	指定计算机可以通过哪个网络设备引导。


**Exit** (退出) — 此部分使您可以在退出系统设置程序之前保存、放弃和载入默认设置。

## 更新 BIOS

如果更新可用，建议在更换的系统板上更新 BIOS (系统设置程序)。对于笔记本电脑，确保计算机电池充满电并已连接到电源插座。

1. 重新启动计算机。
2. 请访问 [support.dell.com/support/downloads](http://support.dell.com/support/downloads)。
3. 如果您知道计算机的服务标签或快速服务代码：

 **备注:** 对于台式计算机，服务标签位于计算机正面。


 **备注:** 对于笔记本电脑，服务标签位于计算机的底部。

- a) 输入**服务标签**或**快速服务代码**，然后单击 **Submit (提交)**。
  - b) 单击 **Submit (提交)** 并转到步骤 5。
4. 如果您有计算机的服务标签或快速服务代码，请选择以下一项：
    - a) **Automatically detect my Service Tag for me (为我自动检测服务标签)**
    - b) **Choose from My Products and Services List (从我的产品和服务列表中选择)**
    - c) **Choose from a list of all Dell products (从所有 Dell 产品列表中选择)**
  5. 在应用程序和驱动程序屏幕上，在 **Operating System (操作系统)** 下拉列表中，选择 **BIOS**。
  6. 确定最新的 BIOS 文件并单击 **Download File (下载文件)**。
  7. 在 **Please select your download method below window (请在以下窗口中选择下载方法)** 中选择首选的下载方法；单击 **Download Now (立即下载)**。  
屏幕上将显示 **File Download (文件下载)** 窗口。
  8. 单击 **Save (保存)**，将文件保存到计算机中。
  9. 单击 **Run (运行)**，将更新的 BIOS 设置安装到计算机上。  
请遵循屏幕上的说明操作。


## 系统密码和设置密码

可以创建系统密码和设置密码来保护计算机。

密码类型	说明
系统密码	必须输入密码才能登录系统。
设置密码	必须输入密码才能访问计算机和更改其 BIOS 设置。


 **小心:** 密码功能为计算机中的数据提供了基本的安全保护。

 **小心:** 如果计算机不锁定且无人管理，任何人都可以访问其中的数据。

 **备注:** 您的计算机出厂时已禁用系统密码和设置密码功能。

## 设定系统密码和设置密码

仅当 **Password Status**（密码状态）为 **Unlocked**（已解锁）时，才可设定新的 **System Password**（系统密码）和/或 **Setup Password**（设置密码）或者更改现有 **System Password**（系统密码）和/或 **Setup Password**（设置密码）。如果 **Password Status**（密码状态）为 **Locked**（锁定），则无法更改 **System Password**（系统密码）。

 **备注:** 如果密码跳线已禁用，将删除现有 **System Password**（系统密码）和 **Setup Password**（设置密码），无需提供系统密码即可登录计算机。

要进入系统设置程序，开机或重新引导后立即按 <F2>。

1. 在 **System BIOS**（系统 BIOS）或 **System Setup**（系统设置程序）屏幕中，选择 **System Security**（系统安全保护）并按 <Enter>。

会出现 **System Security**（系统安全保护）屏幕。

2. 在 **System Security**（系统安全保护）屏幕中，验证 **Password Status**（密码状态）为 **Unlocked**（已解锁）。
3. 选择 **System Password**（系统密码），输入系统密码，然后按 <Enter> 或 <Tab>。

采用以下原则设定系统密码：

- 一个密码最多可包含 32 个字符。
- 密码可包含数字 0 至 9。
- 仅小写字母有效，不允许使用大写字母。
- 只允许使用以下特殊字符：空格、（”）、（+）、（,）、（-）、（.）、（/）、（;）、（[]、（\）、（|）、（'）。

提示时重新输入系统密码。

4. 输入先前输入的系统密码，然后单击 **OK**（确定）。
5. 选择 **Setup Password**（设置密码），输入系统密码，然后按 <Enter> 或 <Tab>。  
将出现一则信息，提示您重新输入设置密码。
6. 输入先前输入的设置密码，然后单击 **OK**（确定）。
7. 按 <Esc> 将出现一条消息提示您保存更改。
8. 按 <Y> 保存更改。  
计算机将重新引导。

## 删除或更改现有系统密码和/或设置密码

在尝试删除或更改现有系统密码和/或设置密码之前，确保 **Password Status**（密码状态）为 **Unlocked**（已解锁）（位于系统设置程序中）。如果 **Password Status**（密码状态）为 **Locked**（锁定），则无法删除或更改现有系统密码或设置密码。


要进入系统设置程序，开机或重新引导后立即按 <F2>。

1. 在 **System BIOS**（系统 BIOS）或 **System Setup**（系统设置程序）屏幕中，选择 **System Security**（系统安全保护）并按 <Enter>。  
将会显示 **System Security**（系统安全保护）屏幕。
2. 在 **System Security**（系统安全保护）屏幕中，验证 **Password Status**（密码状态）为 **Unlocked**（已解锁）。



3. 选择 **System Password**（系统密码），更改或删除现有系统密码并按 <Enter> 或 <Tab>。

4. 选择 **Setup Password**（设置密码），更改或删除现有设置密码并按 <Enter> 或 <Tab>。

 **备注:** 如果更改系统密码和/或设置密码，则需要在提示时重新输入新密码。如果删除系统密码和/或设置密码，则需要在提示时确认删除。

5. 按 <Esc> 将出现一条消息提示您保存更改。

6. 按 <Y> 保存更改并退出系统设置程序。

计算机将重新引导。




## Diagnostics（诊断程序）

如果您的计算机出现问题，请在联系 Dell 寻求技术帮助之前运行 ePSA 诊断程序。运行该诊断程序旨在检测计算机的硬件，不需要其它设备，也不会丢失数据。如果您无法自行解决问题，维修和支持人员可以使用诊断程序的检测结果帮助您解决问题。

### 增强型预引导系统评估 (ePSA) 诊断程序

ePSA 诊断程序（亦称为系统诊断程序）可执行全面的硬件检查。ePSA 内嵌 BIOS 并通过 BIOS 内部启动。该嵌入式系统诊断程序提供特定设备或设备组的一组选项，允许您执行以下操作：

- 自动运行检测或在交互模式下运行
- 重复检测
- 显示或保存检测结果
- 运行全面检测以引入其它检测选项，从而提供有关失败设备的额外信息
- 查看告知您检测是否成功完成的状态信息
- 查看告知您在检测过程中所遇到问题的错误信息




 **小心:** 系统诊断程序仅用于测试您使用的计算机。使用此程序检测其他计算机可能会导致无效结果或错误信息。


 **备注:** 特定设备的某些测试需要用户交互。始终确保诊断测试执行时您在计算机旁。

1. 启动计算机。
2. 当计算机引导时，在出现 Dell 徽标时按 <F12> 键。
3. 在引导菜单屏幕上，选择 **Diagnostics（诊断程序）** 选项。  
将显示 **Enhanced Pre-boot System Assessment**（已启用预引导系统评估）窗口，列出计算机中检测到的所有设备。诊断程序开始在所有检测到的设备上开始运行。
4. 如果您希望在特定的设备上运行诊断测试，按 <Esc> 并单击 **Yes（是）** 来停止诊断测试。
5. 从左侧窗格中选择设备，然后单击 **Run Tests（运行测试）**。
6. 如果出现任何问题，将显示错误代码。  
记下错误代码并与 Dell 联系。

## 设备状态指示灯

表. 6: 设备状态指示灯

	在计算机打开时亮起，在计算机处于电源管理模式时闪烁。
	在计算机读取或写入数据时亮起。
	稳定亮起或闪烁表示电池充电状态。

 在启用无线网络时亮起。

## 电池状态指示灯

如果计算机已连接至电源插座，则电池指示灯将呈现以下几种状态：

闪烁的琥珀色指示灯和白色指示灯交替亮起	您的膝上型计算机连接了未授权的或不支持的非 Dell 交流适配器。
闪烁的琥珀色指示灯和稳定的白色指示灯交替亮起	使用交流适配器时发生临时性电池故障。
琥珀色指示灯持续闪烁	使用交流适配器时发生致命的电池故障。
指示灯熄灭	使用交流适配器时电池处于完全充电模式。
白色指示灯亮起	使用交流适配器时电池处于充电模式。

## 诊断哔声代码

下表显示了当计算机无法完成开机自检时，计算机可能会发出的哔声代码。

表. 7: 诊断哔声代码

哔声	说明	可能的原因/排除故障的步骤
1	BIOS ROM 校验和正在进行或失败。	系统板故障，包括 BIOS 故障或 ROM 错误
2	未检测到 RAM	如果未检测到内存，可以执行以下步骤： <ul style="list-style-type: none"><li>• 如果有其他内存可用，重新安装内存</li><li>• 如果问题仍存在，安装该内存</li><li>• 内存连接器问题</li></ul>
3	<ul style="list-style-type: none"><li>• 芯片组错误（北桥和南桥芯片组，DMA/IMR/计时器错误）</li><li>• 计时时钟检测失败</li><li>• A20 门电路故障</li><li>• 超级 I/O 芯片故障</li><li>• 键盘控制器测试失败</li></ul>	系统板故障
4	RAM 读取/写入故障	如果未检测到内存，可以执行以下步骤： <ul style="list-style-type: none"><li>• 如果有其他内存可用，重新安装内存</li><li>• 如果问题仍存在，安装该内存</li><li>• 内存连接器问题</li></ul>

哔声	说明	可能的原因/排除故障的步骤
5	实时时钟电源故障	CMOS 电池故障。重新安装电池。 如果问题仍存在，可能是币型电池或连接器存在问题（需要更换系统板）
6	视频 BIOS 检测故障	视频卡故障
7	处理器故障	处理器故障
8	显示屏	显示屏故障



# 规格



**备注:** 所提供的配置可能会因地区的不同而有所差异。有关计算机配置的详细信息，请单击“开始”（“开始”图标）→ **帮助和支持**，然后选择选项以查看关于计算机的信息。



**表. 8: System Information（系统信息）**

功能	说明
芯片组	Intel HM77 Express 芯片组
DRAM 总线宽度	64 位
快擦写 EPROM:	
Vostro 3360 / Vostro 3460	SPI 8 MB
Vostro 3560	SPI 6 MB

**表. 9: 处理器**

功能	说明
类型	<ul style="list-style-type: none"> <li>• Intel Core i3 系列</li> <li>• Intel Core i5 系列</li> <li>• Intel Core i7 系列</li> </ul>
三级高速缓存	最高 6 MB

**表. 10: 内存**

功能	说明
内存连接器	两个 SODIMM 插槽
内存容量	2 GB、4 GB、6 GB 和 8 GB
内存类型	DDR3 SDRAM（1333 MHz 和 1600 MHz）
最小内存	2 GB
最大内存	8 GB

**表. 11: Audio（音频）**

功能	说明
类型	双声道高保真音频
控制器:	
Vostro 3360	Cirrus Logic CS4213D

功能	说明
Vostro 3460 / Vostro 3560	Conexant CX20672-21Z
立体声转换接口:	24 位 (模拟 - 数字和数字 - 模拟)
内部	高保真音频
外部	麦克风输入/立体声耳机/外部扬声器连接器
扬声器	2 瓦
音量控制	键盘功能键和程序菜单

**表. 12: 视频**

功能	说明
视频类型	<ul style="list-style-type: none"> <li>• 集成在系统板上</li> <li>• 独立</li> </ul>
数据总线:	
UMA	集成显卡
独立:	
Vostro 3460	<ul style="list-style-type: none"> <li>• PCI-E x16 Gen1</li> <li>• PCI-E x16 Gen2</li> </ul>
Vostro 3560	PCI-E x8 Gen 2
视频控制器:	
UMA	<ul style="list-style-type: none"> <li>• Intel HD Graphics 3000</li> <li>• Intel HD Graphics 4000</li> </ul>
独立:	
Vostro 3460	nVidia GeForce GT 630M
Vostro 3560	AMD Radeon HD7670M

**表. 13: 摄像头**

功能	说明
摄像头分辨率	HD 720P
视频分辨率 (最大值)	30 FPS 时为 1280 x 720 像素

**表. 14: 通信**


功能	说明
网络适配器	10/100/1000 Mbps 以太网 LAN
无线	<ul style="list-style-type: none"> <li>• 内部 WLAN</li> </ul>



功能	说明
	<ul style="list-style-type: none"> <li>• Bluetooth</li> <li>• WWAN（可选）</li> </ul>

**表. 15: 端口和连接器**

功能	说明
音频:	
Vostro 3360	一个立体声头戴式耳机/耳机/音频输出连接器
Vostro 3460 / 3560	一个麦克风连接器, 一个耳机连接器
视频	<ul style="list-style-type: none"> <li>• 一个 15 针 VGA 连接器</li> <li>• 一个 19 针 HDMI 连接器</li> </ul>
网络适配器	一个 RJ-45 连接器
USB 3.0:	
Vostro 3360	三个
Vostro 3460 / Vostro 3560	四个

 **备注:** 供电式 USB 3.0 连接器也支持 Microsoft Kernel Debugging。计算机随附的文档中标识了该端口。

读卡器 一个八合一读卡器

**表. 16: 显示屏**

功能	说明		
类型	HD WLED AG		
尺寸:			
Vostro 3360	13.0 英寸		
Vostro 3460	14.0 英寸		
Vostro 3530	15.0 英寸		
尺寸:	Vostro 3360	Vostro 3460	Vostro 3560
高度	240 毫米 (9.44 英寸)	245 毫米 (9.64 英寸)	259 毫米 (10.19 英寸)
宽度	330 毫米 (12.99 英寸)	340 毫米 (13.38 英寸)	375 mm (14.76 英寸)
对角线	330 毫米 (13 英寸)	355.60 毫米 (14 英寸)	381 毫米 (15 英寸)
有效区域 (X/Y)	330 毫米 x 240 毫米	340 毫米 x 245 毫米	375 毫米 x 259 毫米
最大分辨率:			
Vostro 3360/3460	262 K 色时为 1366 x 768 像素		

功能	说明
Vostro 3560	1920 x 1080 FHD
最大亮度	200 尼特
操作角度	0°（闭合）至 140°
刷新率	60 Hz
最小视角:	
水平	40°/40°
垂直	15°/30° (H/L)
像素点距	0.23 毫米 x 0.23 毫米

**表. 17: 键盘**

功能	说明
按键数:	
Vostro 3360	美国和加拿大: 80 个按键, 欧洲和巴西: 81 个按键, 日本: 84 个按键
Vostro 3460/3560	美国和加拿大: 86 个按键, 欧洲和巴西: 87 个按键, 日本: 90 个按键

**表. 18: 触摸板**

功能	说明	
有效区域:	Vostro 3360	Vostro 3460/3560
X 轴	82.00 毫米 (3.22 英寸)	90.00 毫米 (3.54 英寸)
Y 轴	45.00 毫米 (1.77 英寸)	49.00 毫米 (1.93 英寸)

**表. 19: 电池**

功能	说明		
类型:			
Vostro 3360	4 芯锂离子电池 (3.4 Ahr/芯或 49 Whr)		
Vostro 3460/3560	6 芯锂离子电池 (2.2 Ahr/芯或 48 Whr)		
尺寸:	Vostro 3360	Vostro 3460	Vostro 3560
高度	20.20 毫米 (0.80 英寸)	20 毫米 (0.79 英寸)	20 毫米 (0.79 英寸)
宽度	208.36 毫米 (8.20 英寸)	208 毫米 (8.19 英寸)	208 毫米 (8.19 英寸)
厚度	56.52 毫米 (2.22 英寸)	51 毫米 (2.00 英寸)	51 毫米 (2.00 英寸)
重量	0.33 千克 (0.73 磅)	0.33 千克 (0.73 磅)	0.33 千克 (0.73 磅)

功能	说明
充电时间	约 4 小时（在计算机关闭时）
电压：	
Vostro 3360	14.8 VDC
Vostro 3460 / Vostro 3560	11.1 VDC
温度范围：	
运行时	0 °C 至 35 °C（32 °F 至 95 °F）
非运行时	- 40°C 至 65°C（- 40°F 至 149°F）
币形电池	3 V CR2032 币形锂电池

**表. 20: 交流适配器**

功能	说明
类型：	
Vostro 3360 / Vostro 3460 / Vostro 3560， 具有独立视频卡	65 W
Vostro 3460，具有独立视频卡	90 W
Vostro 3560，四核	90 W
输入电压	100 VAC 至 240 VAC
输入电流（最大值）	1.50 A/1.60 A/1.70 A
输入频率	50 Hz 至 60 Hz
输出功率	65 W 和 90 W
输出电流：	
65 W	3.34 A（持续）
90 W	4.62 A
额定输出电压	19.50 VDC（+/- 1.0 VDC）
尺寸：	
高度	28.20 毫米（1.11 英寸）
宽度	57.90 毫米（2.28 英寸）
厚度	137.16 毫米（5.40 英寸）
温度范围：	
运行时	0 °C 至 35 °C（32 °F 至 95 °F）
非运行时	- 40 °C 至 70 °C（- 40 °F 至 158 °F）

**表. 21: 物理规格**


功能	说明		
	Vostro 3360	Vostro 3460	Vostro 3560
高度	19.20 毫米 (0.75 英寸)	30.10 毫米 (1.18 英寸)	32.50 毫米 (1.27 英寸)
宽度	332.00 毫米 (13.07 英寸)	345.50 毫米 (13.60 英寸)	375.00 毫米 (14.76 英寸)
厚度	232.50 毫米 (9.15 英寸)	244.00 毫米 (9.60 英寸)	259.00 毫米 (10.19 英寸)
重量 (含电池组)	1.66 千克 (3.65 磅)	2.23 千克 (4.91 磅)	2.57 千克 (5.66 磅)

**表. 22: 环境参数**

功能	说明
温度:	
运行时	0 °C 至 35 °C (32 °F 至 95 °F)
存放时	- 40°C 至 65°C (- 40°F 至 149°F)
相对湿度 (最大值):	
运行时	10% 至 90% (非冷凝)
存放时	5% 至 95% (非冷凝)
海拔高度 (最大值):	
运行时	- 15.2 米至 3048 米 (- 50 英尺至 10,000 英尺)
非运行时	- 15.2 米至 10,668 米 (- 50 英尺至 35,000 英尺)
气载污染物级别	G1 (根据 ISA-S71.04 - 1985 定义的标准)

# 获得帮助

## 与 Dell 联络

 **备注:** 如果没有可用的 Internet 连接，您可以在购货发票、装箱单、帐单或 Dell 产品目录上查找联络信息。

Dell 提供了几种联机以及电话支持和服务选项。可用性会因国家和地区以及产品的不同而有所差异，某些服务可能在您所在的区域不可用。有关销售、技术支持或客户服务问题，请与 Dell 联络：

1. 访问 [support.dell.com](http://support.dell.com)。
2. 选择您的支持类别。
3. 如果您不是美国客户，请在 [support.dell.com](http://support.dell.com) 页面底部选择国家代码，或者选择**全部**以查看更多选择。
4. 根据您的需要，选择相应的服务或支持链接。